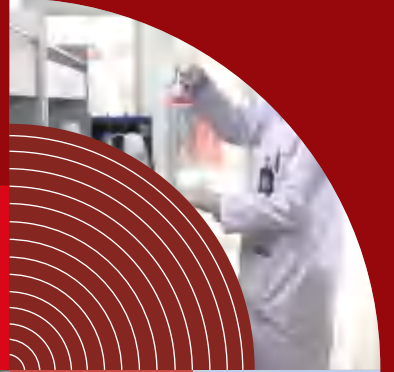


LAPORAN
KEBERLANJUTAN 2024
SUSTAINABILITY
REPORT



MEMPERKUAT SINERGI MENUJU BISNIS YANG BERKELANJUTAN
STRENGTHENING SYNERGY TOWARDS A SUSTAINABLE BUSINESS



Mengenai Laporan Keberlanjutan About Sustainability Report



Strategi Keberlanjutan Kami

PT Jhonlin Agro Raya Tbk (Perseroan) berkomitmen untuk mengambil peranan aktif dalam menghadapi isu-isu keberlanjutan, terutama yang berkaitan dengan kegiatan operasional Perseroan. Mengacu pada arahan Otoritas Jasa Keuangan (OJK), Perseroan senantiasa berupaya merancang dan mengimplementasikan sejumlah strategi keberlanjutan yang berbasis pada 8 (delapan) prinsip keuangan berkelanjutan di bawah ini:

1. Prinsip Investasi Bertanggung Jawab
2. Prinsip Strategi dan Praktik Bisnis Berkelanjutan
3. Prinsip Pengelolaan Risiko Sosial dan Lingkungan Hidup
4. Prinsip Tata Kelola
5. Prinsip Komunikatif yang Informatif
6. Prinsip Inklusif
7. Prinsip Pengembangan Sektor Unggulan Prioritas
8. Prinsip Koordinasi dan Kolaborasi

Dalam menyusun strategi-strategi keberlanjutan, Perseroan melibatkan karyawan untuk bersama-sama menghadirkan solusi dan inovasi yang dapat mendukung penerapan praktik keberlanjutan.

Secara keseluruhan, strategi keberlanjutan Perseroan mencakup perencanaan penggunaan produk dan material ramah lingkungan, efisiensi energi, air dan emisi, serta upaya peningkatan kesejahteraan bagi seluruh pemangku kepentingan.

Our Sustainable Strategiest

PT Jhonlin Agro Raya Tbk (the Company) is committed to taking an active role in addressing sustainability issues, especially those related to the Company's operational activities. Referring to the direction of the Financial Services Authority (OJK), the Company always strives to design and implement a number of sustainability strategies based on the following 8 (eight) sustainable finance principles:

1. Responsible Investment Principle
2. Principles of Sustainable Business Strategies and Practices
3. Principles of Social and Environmental Risk Management
4. Governance Principles
5. Informative Communicative Principle
6. Inclusive Principle
7. Principle of Prioritized Leading Sector Development
8. Coordination and Collaboration Principle

In developing sustainability strategies, the Company involves employees to jointly bring solutions and innovations that can support the implementation of sustainability practices.

Overall, the Company's sustainability strategy includes planning the use of environmentally friendly products and materials, energy, water and emission efficiency, and efforts to improve the welfare of all stakeholders.

Ikhtisar Aspek Keberlanjutan

Highlights of Sustainability Aspects

	2024	2023	2022
Aspek Ekonomi Economic Aspect			
Produksi CPO (Ton) CPO Production (Ton)	40.318	4.839	0
Produksi Kernel (Ton) Kernel Production (Ton)	5.765	598	0
Pendapatan/Penjualan (juta Rp) Revenues/Sales (million IDR)	3.864.889.048.543	4.442.279.649.263	4.642.340.995.500
Laba/Rugi Bersih (juta Rp) Net Profit/Loss (million IDR)	260.725.531.457	77.266.308.096	41.681.880.210
Jumlah Produk/Jasa yang Dijual (jenis) Total Product/Services (type)	7	7	5
Produk Ramah Lingkungan (jenis) Environmentally Friendly Products (type)	4	1	1
Jumlah Tenaga Kerja Lokal Local Labor Personnel	1.443	1.474	1.208
1. Staff Staff	35	1	1
2. Non Staff	407	114	92
3. Harian Daily	1.001	12	10
Jumlah Pemasok Lokal (pemasok) Local Suppliers (supplier)	117	93	37

Aspek Lingkungan Hidup Environmental Aspect			
Penggunaan Energi (Watt) Energy Consumption	21.386.650	22.885.962,4	16.736.0082
Penggunaan Air (m3) Water Consumption	272.507	293.335,7	331.848
Penggunaan Emisi (Co2e) Emission Consumption	0	3.403	6.888
Penggunaan Kertas (Rim) Paper Consumption	300	258	400
Jumlah Limbah (m3) Total Effluents	21,033	17.028	39.796,2
Pelestarian Keanekaragaman Hayati	Pelestarian keanekaragaman hayati di sekitar perkebunan sawit, diantaranya :	Pelestarian keanekaragaman hayati di sekitar perkebunan sawit, diantaranya :	Pelestarian keanekaragaman hayati di sekitar perkebunan sawit, diantaranya :

Aspek Lingkungan Hidup | Environmental Aspect

<p>Pelestarian Keanekaragaman Hayati</p>	<p>- Program Penghijauan dan pelestarian keanekaragaman aneka hayati berupa penanaman Pohon Mahoni di daerah aliran Sungai Kamboyan di Desa Cantung Kiri Hulu, di lingkungan SD Tunas Muda Jhonlin serta di wilayah Biodiesel Plant.</p> <p>- Greening and biodiversity conservation program in the form of planting mahogany trees in the Kamboyan River basin in Cantung Kiri, Hulu Village, in the Tunas Muda Jhonlin Elementary School environment and in the Biodiesel Plant area.</p>		
--	---	--	--

Aspek Sosial Social Aspect	2024	2023	2022
<p>Jumlah Bibit Kelapa Sawit yang Didistribusikan kepada Masyarakat Total of Palm Oil Seeds Distributed to the Public</p>	-	-	18.400
<p>Jumlah Bantuan Material yang Disalurkan untuk Perbaikan Infrastruktur (Rupiah) Total of Material Support Distributed for Infrastructure Improvement</p>	98.250.000,-	146.500.000,-	17.500.000,-

Perseroan terus mengembangkan program kemasyarakatan seperti bidang-bidang pendidikan, kesehatan, pengembangan ekonomi lokal, budaya, dan lingkungan. Adapun penggunaan dana yang dikeluarkan oleh Perseroan untuk program kemasyarakatan di Wilayah Kabupaten Tanah Bumbu dan Kotabaru untuk mencapai tujuan peningkatan kesejahteraan, kontribusi dalam pengembangan perekonomian lokal serta kontribusi pada pencapaian tujuan pembangunan berkelanjutan adalah sebesar Rp216.978.400,- pada Tahun 2024 dan Rp1.643.500.000,- pada Tahun 2023

Dampak positif program-program tersebut diantaranya adalah peningkatan kapasitas dan kualitas sumber daya manusia (SDM) masyarakat sekitar, peningkatan kesejahteraan, dan perbaikan tingkat kesehatan masyarakat. Dampak negatif operasi Perseroan berupa limbah dan emisi. Perseroan telah meminimalisir dengan melakukan pengelolaan limbah, pengelolaan air, dan pengelolaan emisi dengan optimal. Selama periode pelaporan, tidak terapat pelanggaran terhadap peraturan lingkungan hidup.

The company continues to develop community programs in the fields of education, health, local economic development, culture, and the environment. The use of funds issued by the Company for community programs in the Tanah Bumbu and Kotabaru Regencies to achieve the goals of improving welfare, contributing to the development of the local economy and contributing to reach the points of achievement of sustainable development goals (SDG's) is IDR 216,978,400 in 2024. and is IDR1.643.500.000,- in 2023.

The positive impacts of these programs include increasing the capacity and quality of human resources in the surrounding community, improving welfare, and improving the level of public health. The negative impacts of the Company's operations are in the form of waste and emissions. The Company has minimized these impacts by optimizing waste management, water management, and emission management. During the reporting period, there were no violations of environmental regulations.

Profil Perusahaan Company Profile





Sekilas Perseroan

Perseroan berdiri pada tahun 2014 dengan kegiatan usaha di bidang Perkebunan, Perdagangan, Industri, Pengangkutan Darat dan Air yang berlokasi di Kabupaten Tanah Bumbu dan Kabupaten Kotabaru, Provinsi Kalimantan Selatan.

Pada tahun 2024, luas izin usaha Perseroan mencapai 27.936,72 hektar dengan luasan tertanam mencapai 17.965 hektar. Perseroan memiliki areal tanaman menghasilkan seluas 15.949 hektar serta 1 (satu) unit pabrik kelapa sawit dengan kapasitas 60 ton per jam, 1 (satu) unit pabrik minyak goreng dengan kapasitas 250 ton per hari dan 1 (satu) unit pabrik refinery & biodiesel dengan kapasitas 1.500 ton per hari.

Seiring dengan pertumbuhan usahanya, Perseroan senantiasa berkomitmen untuk melaksanakan pengembangan usaha perkebunan kelapa sawit yang mengutamakan keseimbangan prinsip triple bottom line, yakni lingkungan hidup (planet), masyarakat (people) dan manfaat ekonomi yang dihasilkan (profit).

Company At A Glance

The Company was established in 2014 with business activities in the fields of Plantation, Trading, Industry, Land and Water Transportation, located in Tanah Bumbu Regency and Kotabaru Regency, South Kalimantan Province.

By 2024, the Company's business license area will reach 27.936,72 hectares with an planted area of 17.965 hectares. The Company has a productive plantation area of 15.494 hectares and 1 (one) palm oil mill unit with a capacity of 60 tons per hour, 1 (one) cooking oil factory unit with a capacity of 250 tons per day and 1 (one) refinery & biodiesel factory unit with a capacity of 1,500 tons per day.

Along with the growth of its business, the Company is always committed to developing its oil palm plantation business by prioritizing the triple bottom line principle, namely the environment (planet), society (people), and the resulting economic benefits (profit).

Visi :

Menjadi perusahaan perkebunan terintegrasi, terdepan yang menghasilkan nilai tambah bagi pemangku kepentingan secara berkelanjutan.

Misi :

Meningkatkan produktifitas perkebunan secara menyeluruh.

Mengembangkan kegiatan usaha Perseroan sebagai Perkebunan Kelapa Sawit dan Pengolahan Minyak Kelapa Sawit terpadu dan terintegrasi sesuai program pemerintah terkait hilirisasi sawit agar member nilai tambah perekonomian daerah, khususnya masyarakat sekitar lokasi Perseroan dan Indonesia.

Menjalankan praktik perkebunan yang baik (good agriculture practice) secara efektif, efisien, dan berkelanjutan.

Menjalankan proses bisnis berdasarkan prinsip tata kelola perusahaan yang baik (good corporate governance).

Menjadikan para pemangku kepentingan dan masyarakat sebagai mitra bisnis yang saling menguntungkan.

Vision

To become a leading integrated plantation company that generates added value for stakeholders on an ongoing basis.

Mission :

Increase overall plantation productivity

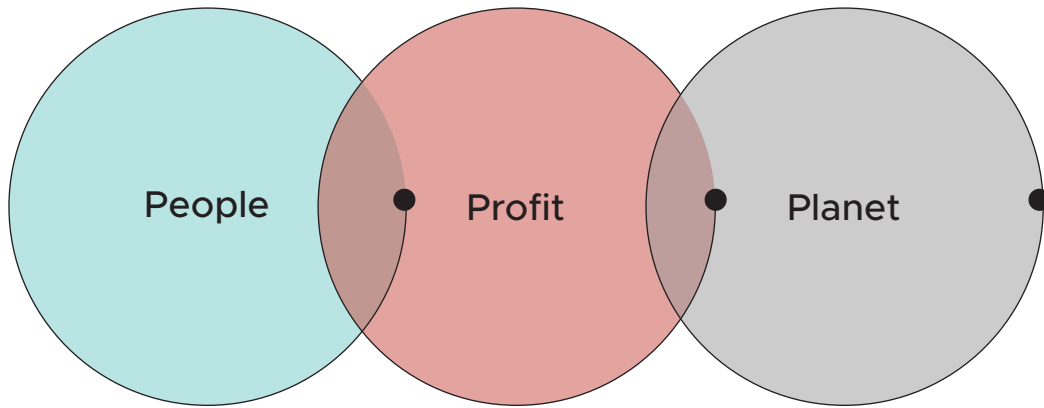
Develop the Company's business activities as an integrated and integrated Palm Oil Plantation and Palm Oil Processing in accordance with government programs related to palm oil downstreaming in order to add value to the regional economy, especially the communities around the Company's location and Indonesia.

Implement good agriculture practices in an effective, efficient, and sustainable manner.

Carrying out business processes based on the principles of good corporate governance.

Making stakeholders and the community as mutually beneficial business partners.

NILAI KEBERLANJUTAN SUSTAINABILITY VALUES



Alamat Perseroan

Alamat Kantor
Jl. Kodeco KM.1 Kelurahan Gunung Antasari,
Kecamatan Simpang Empat, Kabupaten
Tanah Bumbu, Kalimantan Selatan.
Telp: 0518-2090000
Email : corsec@ptjar.com

Alamat Kantor Operasional Perkebunan
Kabupaten Tanah Bumbu , Kalimantan
Selatan, Desa Mentawakan Mulia, Kec.
Mentewe, Desa Teluk Kepayang dan Desa
Mangkalapi, Kecamatan Kusan Hulu.

Alamat Kantor Pabrik dan Pabrik Biodiesel
Desa Batu Ampar, Kecamatan Simpang
Empat, Kabupaten Tanah Bumbu, Kalimantan
Selatan.

Company Address

Head Office Address
Jl. Kodeco KM.1 Gunung Antasari Village,
Simpang Empat District, Tanah Bumbu
Regency, South Kalimantan.

Address of the Plantation Operational Office
Tanah Bumbu Regency, South Kalimantan,
Mentawakan Mulia Village, Mentewe District,
Teluk Kepayang Village and Mangkalapi
Village, Kusan Hulu District.

Biodiesel Factory and Plant Office Addresses
Batu Ampar Village, Simpang Empat District,
Tanah Bumbu Regency, South Kalimantan.

Skala Perusahaan

Total Aset

Total aset Perseroan per 31 Desember 2024 adalah sebesar Rp 4.105.433.051.060,-

Total Kewajiban

Total kewajiban Perseroan per 31 Desember 2024 adalah sebesar Rp 2.404.070.189.257,-

Company Scale

Total Assets

The Company's total assets as of December 31, 2024, amounted to IDR 4.105.433.051.060,-

Total Liabilities

The Company's total liabilities as of December 31, 2024, amounted to IDR 2.404.070.189.257,-



Komposisi Karyawan

Per 31 Desember 2024, jumlah karyawan Perseroan berjumlah 2.956 orang.

Karyawan menurut Jabatan

Employee by Position

Level Jabatan Position Level	2024
General Manager	4
Senior Manager	1
Manager	21
Assistant Manager	21
Staff	101
Non-Staff	2.810
Total	2.956

Karyawan menurut status

Employees by status

Status Ketenagakerjaan Employment Status	2024
Permanen Permanent	284
Kontrak Contract	506
Harian Daily	2.166
Total	2.956

Employee Composition

As of December 31, 2024, the Company had 2.956 employees.

Karyawan menurut usia

Employees by age

Usia Age	2024
20-29 tahun years old	1.277
30-39 tahun years old	929
40-49 tahun years old	598
50-59 tahun years old	125
60-69 tahun years old	27
Total	2.956

Karyawan menurut tingkat Pendidikan

Employees by education level

Tingkat Pendidikan Education	2024
S3 Doctor	1
S2 Master's Degree	1
S1 Bachelor's Degree	167
Diploma Associate's Degree	47
SD-SMA Primary-High School	2.798
Total	2.956

Karyawan menurut Jenis Kelamin Employees by Gender

Jenis Kelamin Gender	2024
Pria Male	2.248
Wanita Female	708
Total	2.956

Manajemen berdasarkan jenis kelamin Employee Composition by Gender

Jenis Kelamin Gender	2024
Direktur Director	
Pria Male	2
Wanita Female	0
Komisaris Commisioner	
Pria Male	1
Wanita Female	1
Total	4

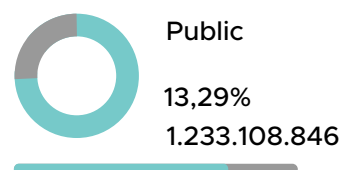
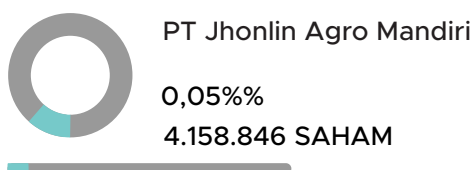
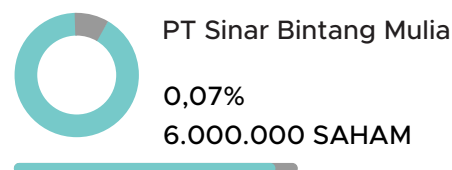
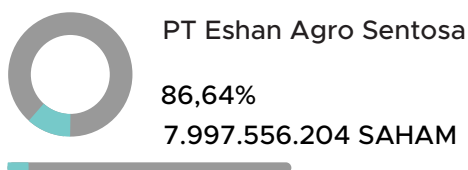
KOMPOSISI PEMEGANG SAHAM

Komposisi Pemegang Saham Perseroan per 31 Desember 2024 adalah sebagai berikut:

SHAREHOLDERS COMPOSITION

The composition of the Company's Shareholders as of December 31, 2024, is as follows:

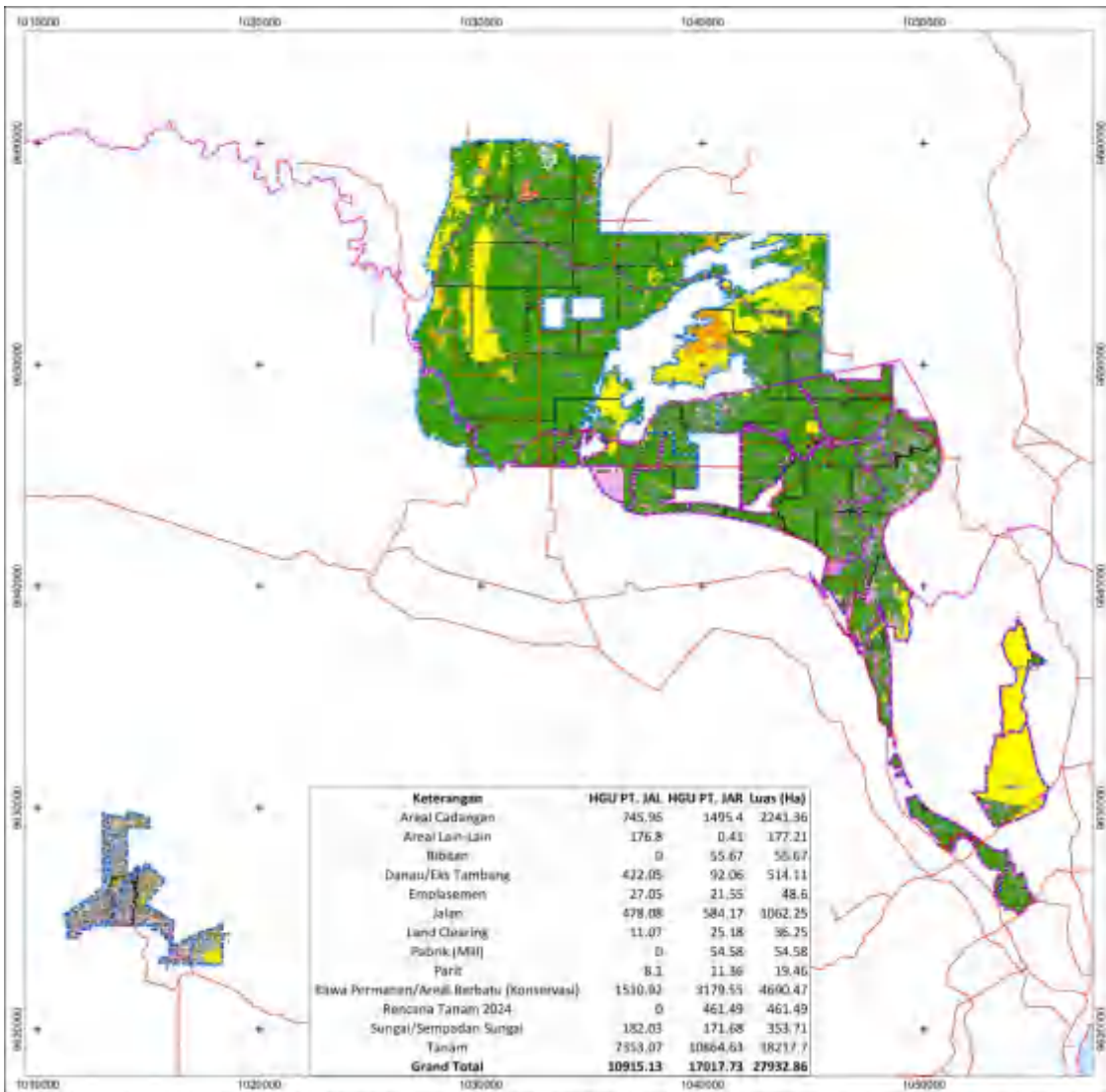
No	Nama & Alamat Pemegang Saham Name & Address of Shareholders	Jumlah Saham Total shares	Presentase Saham Share Percentage
1	PT Eshan Agro Sentosa	7.997.556.204	86,64%
2	PT Sinar Bintang Mulia	6.000.000	0,07%
3	PT Jhonlin Agro Mandiri	4.158.846	0,05%
3	Publik Public	1.222.950.000	13,25%
	Total	9.230.665.050	100%



WILAYAH OPERASIONAL OPERATIONAL AREA

Sebuah perusahaan pengolahan dan perkebunan kelapa sawit yang berkantor pusat di Jl. Kodeco Km 1 Kabupaten Tanah Bumbu, Kalimantan Selatan, memiliki perkebunan seluas 27.936,72 Hektar per 31 Desember 2024.

An oil palm plantation and processing company headquartered at Jl. Kodeco Km 1, Tanah Bumbu Regency, South Kalimantan, with a plantation area of 27.936,72 hectares as of December 31, 2024.



Produk, Layanan dan Kegiatan Usaha

Perseroan menjalankan kegiatan usaha utama sesuai dengan Pasal 3 Anggaran Dasar Perseroan sebagai berikut :

1. Menjalankan usaha di bidang Perkebunan, meliputi:
Perkebunan Buah Kelapa Sawit, mencakup usaha perkebunan mulai dari kegiatan pengolahan lahan, penyemaian, pembibitan dan pembenihan tanaman buah kelapa sawit.
2. Menjalankan usaha dalam bidang Industri, meliputi:
 - i. Industri Minyak Mentah Kelapa Sawit (Crude Palm Oil), mencakup usaha pengolahan kelapa sawit menjadi minyak mentah (crude palm oil/CPO) yang masih perlu diolah lebih lanjut dan biasanya produk ini dipakai oleh industri lain.
 - ii. Industri Pemisahan / Fraksinasi Minyak Murni Kelapa Sawit, mencakup usaha pemisahan fraksi padat dan fraksi cair dari minyak murni kelapa sawit menjadi minyak murni kelapa sawit olein (Refined Bleached Deodorized Palm Olein) dan minyak murni kelapa sawit stearin (Refined Bleached Deodorized Palm Stearin).
 - iii. Industri Minyak Goreng Kelapa Sawit, mencakup usaha pengolahan lebih lanjut (pemurnian, pemucatan dan penghilangan bau yang tidak dikehendaki) dari minyak mentah kelapa sawit (CPO) menjadi minyak goreng kelapa sawit yang siap dikonsumsi. Termasuk pengolahan minyak merah kelapa sawit (red palm oil) dan/atau aktivitas penambahan zat tertentu pada minyak goreng untuk meningkatkan kualitas/nilai tambah.

Products, Services and Business Activities

The Company carries out its main business activities in accordance with Article 3 of the Company's Articles of Association as follows:

1. Conducting a business in the field of Plantation, including:
(01262) Oil Palm Fruit Plantation, covering plantation business starting from land cultivation, seeding, nursery and seeding of oil palm fruit plants.
2. Conducting a business in the Industrial sector, including :
 - i. Crude Palm Oil Industry, includes the business of processing palm oil into crude palm oil (CPO) which still needs to be further processed and usually this product is used by other industries.
 - ii. Pure Palm Oil Separation/Fractionation Industry, includes the business of separating the solid fraction and liquid fraction of pure palm oil into pure palm olein (Refined Bleached Deodorized Palm Olein) and pure palm stearin (Refined Bleached Deodorized Palm Stearin).
 - iii. Palm Cooking Oil Industry, includes the further processing (refining, blanching and deodorizing) of crude palm oil (CPO) into palm cooking oil ready for consumption. Including the processing of red palm oil and/or the activity of adding certain substances to cooking oil to improve quality/value added.

- iv. Industri Kimia Dasar Organik yang Bersumber dari Hasil Pertanian, mencakup usaha industri kimia organik yang menghasilkan bahan kimia dari hasil pertanian termasuk kayu, getah (gum), minyak nabati industri (IVO) dengan produk antara lain: asam alufamat, asam asetat, asam citrat, asam benzoat, fatty acid, fatty alcohol, glycerine, furfural, sarbitol, dan bahan kimia organik lainnya dari hasil pertanian. Kelompok ini juga mencakup pembuatan biofuel, arang kayu, arang batok kelapa dengan produk: biofuel cair (biodiesel dan bioethanol anhidrat), biohidrokarbon (minyak diesel nabati, minyak bensin nabati, minyak avtur/jet fuel nabati) dan bahan kimia resin/damar buatan berbasis bahan terbarukan (biobenzene, biotoluene dan bioxylene dan biopolymer - bioplastik dari bahan terbarukan)
3. Menjalankan usaha dalam bidang Perdagangan, meliputi:
- i. Perdagangan Besar Buah yang Mengandung Minyak, mencakup usaha perdagangan besar hasil pertanian tanaman buah yang mengandung minyak, seperti kelapa dan kelapa sawit. Termasuk perdagangan besar bibit buah yang mengandung minyak.
 - ii. Perdagangan Besar Minyak dan Lemak Nabati, mencakup usaha perdagangan besarminyak dan lemak nabati, termasuk margarin serta produk berbahan dasar lemak nabati seperti non-dairy cream, dan produk sejenis lainnya.
- iv. Organic Basic Chemical Industry Sourced from Agricultural Products, includes organic chemical industry businesses that produce chemicals from agricultural products including wood, gum, industrial vegetable oil (IVO) with products including: alufamic acid, acetic acid, citric acid, benzoic acid, fatty acid, fatty alcohol, glycerine, furfural, sarbitol, and other organic chemicals from agricultural products. It also includes the manufacture of biofuels, wood charcoal, coconut shell charcoal with products: liquid biofuels (biodiesel and anhydrous bioethanol), biohydrocarbons (vegetable diesel oil, vegetable gasoline oil, vegetable jet fuel/avtur oil) and renewable material-based artificial resin / resin chemicals (biobenzene, biotoluene and bioxylene and biopolymer - bioplastic from renewable materials).
3. Conducting a business in the field of Trade, including:
- i. Wholesale Trade in Oil-Containing Fruit, includes the business of wholesale trade in agricultural products of oil-containing fruit crops, such as coconut and palm oil. Including wholesale trade in oil-containing fruit seeds.
 - ii. Wholesale Trade in Vegetable Oils and Fats, covers the business of wholesale trade in vegetable oils and fats, including margarine and vegetable fat-based products such as non-dairy cream, and other similar products.

iii. Perdagangan Besar Bahan Bakar Padat, Cair, dan Gas dan Produk YBDI(kelompok ini mencakup usaha perdagangan besar bahan bakar gas, cair, dan padat sertaproduk sejenisnya, seperti minyak bumi mentah, minyak mentah, bahan bakar diesel, gasoline, bahan bakar oli, kerosin, premium, solar, minyak tanah, batu bara, arang, ampas arang batu, bahan bakar kayu, nafta, bahan bakar nabati (biofuels) dan bahan bakar lainnya termasuk pula bahan bakar gas (LPG, gas butana dan propana, dan lain-lain) dan minyak semir, minyak pelumas dan produk minyak bumi yang telah dimurnikan, serta bahan bakar nuklir).

Kegiatan Penunjang Perseroan antara lain :

1. Menjalankan usaha dalam bidang Pergudangan dan Penyimpanan, meliputi : Pergudangan dan Penyimpanan, mencakup usaha yang melakukan kegiatan penyimpanan barang sementara sebelum barang tersebut dikirim ke tujuan akhir, dengan tujuan komersil.
2. Menjalankan usaha dalam bidang Pengangkutan dan Pergudangan, meliputi : Angkutan Bermotor Untuk Barang Umum Kelompok ini mencakup operasional angkutan barang dengan kendaraan bermotor dan dapat mengangkut lebih dari satu jenis barang, seperti angkutan dengan truk, pick up, bak terbuka dan bak tertutup (box)

iii. Wholesale Trade in Solid, Liquid and Gas Fuels and YBDI Products (this group includes the business of wholesale trade in gas, liquid and solid fuels and similar products, such as crude petroleum, crude oil, diesel fuel, gasoline, fuel oil, kerosene, premium, diesel, kerosene, premium, diesel, coal, charcoal, charcoal dregs, wood fuel, naphtha, biofuels and other fuels including gaseous fuels (LPG, butane and propane gas, etc.) and polish oil, lubricating oil and refined petroleum products, and nuclear fuel).

The Company's Supporting Activities include:

1. Conducting a business in the field of Warehousing and Storage, including: Warehousing and Storage, includes businesses that carry out temporary storage of goods before the goods are sent to their final destination, with commercial purposes. Conducting a business in the field of Transportation and Warehousing, including:
2. Motorized Transport for General Goods This group includes goods transport operations using motorized vehicles and can transport more than one type of goods, such as transport by truck, pick up, open bed and closed bed (box).

Keanggotaan Asosiasi

1. Sertifikat Tanda Sah Capaian Tingkat Komponen Dalam Negeri dengan Nomor Tanda Sah 8241/SJ-IND.8/TKDN/9/2024 tanggal 9 September 2024 atas jenis produk FAME (Fatty Acid Methyl Ester) dengan tipe Bahan Bakar Nabati, dengan spesifikasi Ester Content 96,5% min, Stabilitas Oksidasi 600 menit min, Titik Nyala 130 derajat celcius min, CFPP 15 derajat celcius maksimal dengan kode HS 38260021 dan nilai TKDN sebesar 98,87% dan berlaku selama 3 tahun.
2. Tanda Keanggotaan No. 08-51/GAPKI/I/2024 tanggal 25 Mei 2024, yang dikeluarkan oleh Gabungan Pengusaha Kelapa Sawit Indonesia/Indonesian Palm Oil Association (GAPKI), yang menyatakan bahwa Perseroan telah terdaftar sejak 24 Agustus 2021 pada GAPKI Cabang Kalimantan Selatan, tanda keanggotaan berlaku sampai dengan 31 Desember 2024.
3. Sertifikat Anggota Asosiasi Produsen Biofuel Indonesia No. 2024-09, status keanggotaan sebagai Anggota Biasa, mulai 01 Januari 2024 sampai dengan 31 Desember 2024.
4. Perseroan telah memperoleh sertifikat ISPO Nomor SPO.222027.TSI yang diterbitkan pada tanggal 8 Juli 2022 dan masa berakhir sertifikat pada tanggal 07 Juli 2027.
5. Perseroan telah mencatatkan saham dan dapat diperdagangkan di Bursa Efek Indonesia pada tanggal 04 Agustus 2022.
6. Sertifikat International Organization for Standardization (ISO) Nomor ID271627042291A yang diperoleh dari Libero Assurance, Amerika Serikat atas penerapan Sistem Manajemen Mutu dengan Standar Global dalam Pembuatan Minyak Goreng dan Kilang Fraksinasi untuk Produk Kemasan untuk Konsumen dan Curah (RBDPO, PFAD, RBDP Stearin, Olein Curah dan Minyak Goreng) yang berlaku sejak tanggal 13 Juli 2022 hingga 5 Juli 2025.

Membership in Associations

1. Valid Certificate of Achievement at Domestic Component Level with Valid Certificate Number 8241/SJ-IND.8/TKDN/9/2024 dated 2024, September 9, for the product type FAME (Fatty Acid Methyl Ester) with Vegetable Fuel type, with specifications Ester Content 96.5% min, Oxidation Stability 600 minute min, Flash Point 130 degrees Celsius min, CFPP 15 degrees Celsius maximum with HS code 38260021 and TKDN value of 98.87% and valid for 3 year.
2. Membership Certificate No. 08-51/GAPKI/I/2024 dated May 25, 2024, issued by the Indonesian Palm Oil Entrepreneurs Association/Indonesian Palm Oil Association (GAPKI), which states that the Company has been registered since August 24, 2021 at GAPKI South Kalimantan Branch, membership certificate is valid until December 31, 2024.
3. Indonesian Biofuel Producers Association Member Certificate No. 2022-09, membership status as Ordinary Member, from January 01, 2024 to December 31, 2024.
4. The Company has obtained ISPO certificate Number SPO.222027.TSI which was issued on July 8, 2022 and the certificate expires on July 07, 2027.
5. The Company has listed its shares and can be traded on the Indonesia Stock Exchange on August 4, 2022.
6. International Organization for Standardization (ISO) Certificate Number ID271627042291A obtained from Libero Assurance, United States for the implementation of Quality Management System with Global Standards in Cooking Oil Manufacturing and Fractionation Refinery for Consumer and Bulk Packaged Products (RBDPO, PFAD, RBDP Stearin, Bulk Olein and Cooking Oil) which is valid from July 13, 2022 to July 5, 2025.

7. Sertifikat ISO Nomor ID2716270422141 yang diperoleh dari Libero Assurance, Amerika Serikat atas Penerapan Sistem Manajemen Lingkungan dalam Produksi Produk Curah Kilang (RBDPO & PFAD), Produk Curah Fraksinasi & Minyak Goreng Kemasan (RBDP Stearin, Olein Curah & Minyak Goreng) dan Pembuatan Biodiesel (FAME, Crude Glycerine & Fatty Matter) yang diperoleh pada tanggal 20 September 2023 dan berlaku hingga 04 September 2026 yang diperoleh pada tanggal 20 September 2023 dan berlaku hingga 04 September 2026.
 8. Sertifikat ISO Nomor ID2716270422451 yang diperoleh dari Libero Assurance, Amerika Serikat atas Penerapan Sistem Manajemen Kesehatan dan Keselamatan Kerja (SMK3) dalam Produksi Produk Curah Kilang (RBDPO & PFAD), Produk Curah Fraksinasi & Minyak Goreng Kemasan (RBDP Stearin, Olein Curah & Minyak Goreng) dan Pembuatan Biodiesel (FAME, Crude Glycerine & Fatty Matter) yang diperoleh pada tanggal 20 September 2023 dan berlaku hingga 04 September 2026.
 9. Sertifikat Halal Produk Minyak Goreng JAR Nomor ID0041000048740622 diterbitkan oleh Badan Penyelenggaraan Jaminan Produk Halal Indonesia pada tanggal 12 Oktober 2022 dan berlaku sampai dengan 12 Oktober 2026.
 10. Kosher Certificate untuk Produk Crude Glycerine & Fatty Matter dan PFAD (Palm Fatty Acid Distillate) & RBDPO (Refined Bleached Deodorized Palm Oil), masing-masing secara terpisah diterbitkan sejak 2 Desember 2022 dan berlaku hingga tanggal 22 Desember 2025.
7. ISO Certificate Number ID2716270422141 obtained from Libero Assurance, United States for the Implementation of Environmental Management System in the Production of Refined Bulk Products (RBDPO & PFAD), Fractionated Bulk Products & Packaged Cooking Oil (RBDP Stearin, Bulk Olein & Cooking Oil) and Biodiesel Production (FAME, Crude Glycerine & Fatty Matter) obtained on September 20, 2023 and valid until September 04, 2026 obtained on September 20, 2023 and valid until September 04, 2026.
 8. ISO Certificate Number ID2716270422451 obtained from Libero Assurance, United States for the Implementation of Occupational Health and Safety Management System (SMK3) in Bulk Refinery Production Products (RBDPO & PFAD), Fractionated Bulk Products & Packaged Cooking Oil (RBDP Stearin, Bulk Olein & Cooking Oil) and Biodiesel Production (FAME, Crude Glycerine & Fatty Matter) obtained on September 20, 2023 and valid until September 04, 2026.
 9. Halal Certificate for JAR Cooking Oil Product Number ID0041000048740622 was issued by the Indonesian Halal Product Guarantee Organizing Agency on October 12, 2022 and is valid until October 12, 2026.
 10. Kosher Certificate for Crude Glycerine & Fatty Matter Products and PFAD (Palm Fatty Acid Distillate) & RBDPO (Refined Bleached Deodorized Palm Oil), each separately issued since December 2, 2022 and valid until December 22, 2025.

11. Sertifikat ISO Nomor ID2716270422451 yang diperoleh dari Libero Assurance, Amerika Serikat atas Penerapan Sistem Manajemen Kesehatan dan Keselamatan Kerja (SMK3) dalam Produksi Produk Curah Kilang (RBDPO & PFAD), Produk Curah Fraksinasi & Minyak Goreng Kemasan (RBDP Stearin, Olein Curah & Minyak Goreng) dan Pembuatan Biodiesel (FAME, Crude Glycerine & Fatty Matter) yang diperoleh pada tanggal 20 September 2023 dan berlaku hingga 04 September 2026.

12. Sertifikat GS1 Indonesia yang dikeluarkan oleh Organisasi Nirlaba Internasional GS1 diterima oleh Perseroan atas penerapan Standar Global pada Pengelolaan Bisnis Perseroan pada tanggal 19 Juli 2022 dan berakhir pada bulan Juli 2025.

11. The Product Certificate for Use of the SNI Mark Number AGS.1/CERT/X/2022/24 was obtained by the Company on October 12, 2022 from the AGS Product Certification Institute for the fulfillment of the Quality Management System Standards based on the Type 5 Certification Scheme for the Processing of JAR Palm Cooking Oil Products which is valid until October 11, 2026.

12. The GS1 Indonesia Certificate issued by the International Non-Profit Organization GS1 was received by the Company for the implementation of Global Standards in the Company's Business Management on July 19, 2022 and expires in July 2025. It is valid until October 11, 2026.

Perubahan Perseroan yang Bersifat Signifikan

1. Perseroan melakukan penggabungan usaha dengan PT Jhonlin Agro Lestari pada akhir tahun 2023 sehingga luas perkebunan menjadi 27.936,72 hektar hektar, dampak dari penggabungan usaha tersebut adalah meningkatkan produktifitas kelapa sawit dan minyak kelapa sawit (CPO) dan efisiensi dari segi biaya produksi minyak kelapa sawit.
2. Pada tahun 2024 Perseroan mulai mengoperasikan Pabrik Minyak Kelapa Sawit dengan kapasitas 60 ton/jam

Significant Changes to the Company

1. The Company will merge with PT Jhonlin Agro Lestari at the end of 2023, increasing the plantation area to 27.936,72 hectares. The impact of the merger will be to increase the productivity of palm oil and palm oil (CPO) and the efficiency of palm oil production costs.
2. In 2024, the Company will start operating a Palm Oil Mill with a capacity of 60 tons/hour.

Pernyataan Direksi

Statment of The Board of Directors



Kebijakan Untuk Merespon Tantangan Dalam Pemenuhan Strategi Keberlanjutan

Pemegang Saham dan Pemangku Kepentingan yang Terhormat, Perseroan mencapai pertumbuhan kinerja yang positif walaupun menghadapi tantangan yang sama dengan sektor kelapa sawit di Indonesia pada Tahun 2024, termasuk produksi Tandan Buah Segar ("TBS"). Pendapatan Perseroan turun sebesar 13% dari sebelumnya tercatat sebesar Rp 4.442.279.649.263,- pada Tahun 2023 dan Rp 3.864.889.048.543,- pada Tahun 2024, akan tetapi Perseroan mencatat pertumbuhan laba yang signifikan sebesar 237% dari Rp 77.630.869.625,- pada Tahun 2023 menjadi Rp 260.725.531.457,- pada Tahun 2024. Pertumbuhan tersebut didukung oleh nilai-nilai keberlanjutan perusahaan yaitu memberikan manfaat dengan melakukan yang terbaik, menghormati orang lain, profesional, dan berintegritas. Budaya korporasi perusahaan dibangun berdasarkan nilai-nilai tersebut. Berdasarkan nilai dan budaya perusahaan, perusahaan selalu menjalankan kode etik yang menjadi pedoman insan perseroan dalam berinteraksi dengan pemangku kepentingan. Untuk memastikan bahwa perusahaan menjalankan bisnisnya sesuai dengan nilai, budaya, dan kode etik, perseroan secara berkesinambungan melakukan internalisasi dalam beragam kegiatan.

Dalam menjalankan bisnisnya di berbagai lokasi, perseroan menghadapi potensi permasalahan sosial di suatu daerah. Potensi permasalahan tersebut telah kami antisipasi melalui pelaksanaan berbagai program pengembangan dan pemberdayaan masyarakat, program kemitraan, termasuk pembangunan infrastruktur, berbasis hasil studi pemetaan sosial (social mapping) di sekitar lokasi perkebunan.

Dalam menjalankan komitmen terhadap keberlanjutan, perusahaan fokus pada kegiatan tanggung jawab sosial yang disesuaikan dengan Tujuan Pembangunan Berkelanjutan/TPB (Sustainable Development Goals/SDGs) dan mendukung program Pemerintah di bidang sosial dan lingkungan hidup.

Policy to Respond to Challenges in Fulfilling the Sustainability Strategy

Dear Shareholders and Stakeholders, The Company achieved positive performance growth despite battling the same challenges as the palm oil sector in Indonesia in 2024, including Fresh Fruit Bunches ("FFB") production. The Company's revenue was recorded to have decreased by 13% from IDR 4,442,279,649,263 in 2023 and IDR 3,864,889,048,543 in 2024, however the Company recorded significant profit growth of 237% from IDR 77,630,869,625 in 2023 to IDR 260,725,531,457 in 2024. The company's corporate culture is built on these values. Based on the company's values and culture, the company always implements a code of ethics that serves as a guideline for the company's employees in their interactions with stakeholders. To ensure that the company conducts its business in accordance with its values, culture, and code of ethics, the company continuously internalizes these values in various activities.

In running its business in various locations, the company faces potential social problems in a particular area. We have anticipated these potential problems through the implementation of various community development and empowerment programs, partnership programs, including infrastructure development, based on the results of social mapping studies around plantation locations.

In carrying out its commitment to sustainability, the company focuses on social responsibility activities that are aligned with the Sustainable Development Goals (SDGs) and supports government programs in the social and environmental fields.

Kebijakan dan strategi yang dijalankan Perseroan dalam melakukan praktik keberlanjutan sejurus dengan aspek-aspek TPB. TPB merupakan rencana aksi global dan nasional yang berkomitmen untuk mewujudkan 17 tujuan dalam 5 pilar utama, yakni People, Prosperity, Peace, Partnership dan Planet guna mencapai pembangunan berkelanjutan pada tahun 2030. Untuk mendukung komitmen ini, secara khusus Perseroan berkomitmen untuk melakukan aksi nyata dalam sejumlah aspek, antara lain:

1. Aspek 3: Kehidupan Sehat dan Sejahtera
2. Aspek 8: Pekerjaan Layan dan Pertumbuhan Ekonomi
3. Aspek 12: Konsumsi dan Produksi dan Bertanggung Jawab
4. Aspek 17: Kemitraan untuk Mencapai Tujuan

Sepanjang tahun 2024, Perseroan mencapai kinerja yang baik, di bidang ekonomi Perseroan mencatat peningkatan/penurunan laba bersih perusahaan lebih dari 237% dibandingkan tahun sebelumnya. Sedangkan di bidang lingkungan, sejak tahun 2022 sampai dengan 31 Desember 2024, Perseroan telah memperoleh tiga peringkat biru dalam Penghargaan Program Penilaian Kinerja Perusahaan (PROPER) Kementerian Lingkungan Hidup dan Kehutanan (KLHK).

Implementasi kebijakan pemerintah di bidang Kelapa Sawit menjadi tantangan sendiri bagi perusahaan, dengan rencana penerapan B40, maka perseroan dituntut untuk lebih meningkatkan produktifitas guna memenuhi kebutuhan pemerintah untuk biodiesel. Untuk dapat meningkatkan kinerja dari posisi saat ini, Perseroan telah mencanangkan proyek jangka pendek, menengah, dan jangka panjang. Secara jangka pendek Perseroan menerapkan program cost efficiency, sedangkan untuk jangka menengah dan panjang Perseroan masih dalam tahap menyelesaikan replanting (penanaman kembali kelapa sawit) yang telah berusia lebih dari 25 tahun untuk kelangsungan bisnis Perseroan.

The policies and strategies implemented by the Company in conducting sustainability practices are in line with the aspects of the SDGs. The SDGs are a global and national action plan committed to realizing 17 goals in 5 main pillars, namely People, Prosperity, Peace, Partnership and Planet in order to achieve sustainable development by 2030. To support this commitment, the Company is specifically committed to taking concrete action in a number of aspects, including:

1. Aspect 3: Healthy and Prosperous Life
2. Aspect 8: Decent Work and Economic Growth
3. Aspect 12: Responsible Consumption and Production
4. Aspect 17: Partnerships for the Goals

Throughout 2024, the Company achieved good performance. In the economic sector, the Company recorded an increase/decrease in the company's net profit of more than 237% compared to the previous year. Meanwhile, in the environmental sector, from 2022 to December 31, 2024, the Company has obtained three blue ratings in the Company Performance Assessment Program (PROPER) Award from the Ministry of Environment and Forestry (KLHK).

The implementation of government policies in the Palm Oil sector is a challenge in itself for the company. With the plan to implement B40, the company is required to further increase productivity to meet the government's demand for biodiesel. To be able to improve performance from its current position, the Company has launched short, medium, and long-term projects. In the short term, the Company is implementing a cost efficiency program, while for the medium and long term, the Company is still in the process of completing the replanting (replanting of oil palms) that is more than 25 years old for the continuity of the Company's business.

PENERAPAN KEUANGAN BERKELANJUTAN

Selama tahun 2024, Perseroan telah berupaya untuk memberikan yang terbaik untuk mewujudkan target-target yang telah ditetapkan. Target dan pencapaian Perseroan selama tahun 2024 adalah sebagai berikut :

Bidang Ekonomi :

1. Perseroan memproduksi Biodiesel sebesar 265.085 KL, Minyak goreng sebesar 4.569 Ton, dan memproduksi Minyak Kelapa Sawit sebesar 40.318 Ton di tahun 2024,
2. Dalam bidang penjualan, Perseroan telah menjual seluruh hasil produksi biodiesel kepada PT Pertamina Patra Niaga, PT AKR Corporindo Tbk, dan PT Andifa Perkasa Energi.

Bidang Lingkungan :

1. Tahun 2024 Perseroan melakukan efisiensi daya listrik sebesar 1.145/kWH. Efisiensi tersebut menghemat belanja listrik hingga Rp 400.000.000,- per tahun.
2. Bantuan dana untuk hari lingkungan hidup.

Bidang Sosial :

1. MOU dengan SMKN 1 Simpang Empat untuk pelaksanaan Kegiatan Magang guru / PKL Siswa selama 6 bulan kegiatan di pabrik Minyak Goreng & Biodiesel.
2. Bantuan CSR kegiatan MTQ di Kecamatan Hampang dan Kecamatan Kelumpang Hulu Kabupaten Kota Baru.
3. Bantuan CSR kegiatan MTQ di Kecamatan Simpang Empat dan Kecamatan Mentewe.
4. Bantuan perbaikan jembatan desa Cantung Kiri Hulu kecamatan Cantung, Kabupaten Kota Baru.
5. Bantuan Dana Iuran BPJS Ketenagakerjaan BPU Pekerja Rentan dan Guru Ngaji Periode Januari -Desember 2024.
Bantuan dana penyuluhan pencegahan stunting.
6. Bantuan Dana , Teknis dan ALAT Berat untuk renovasi Masjid / Rumah Ibadah.
7. Bantuan dana untuk kegiatan Peringatan Hari Ulang Tahun MUKK-I Kecamatan Hampang Kabupaten Kota Baru.
8. Hari Ulang Tahun MUKK-I Kecamatan Hampang Kabupaten Kota Baru.

IMPLEMENTATION OF SUSTAINABLE FINANCE

During 2024, the Company has endeavored to give its best to realize the targets that have been set. The Company's targets and achievements during 2024 are as follows:

Economic Sector :

1. The Company will produce 265.085 KL of biodiesel, 4.569 tons of cooking oil, and 40.318 Tons of palm oil in 2024.
2. In terms of sales, the Company has sold all of its biodiesel production to PT Pertamina Patra Niaga, PT AKR Corporindo Tbk, and PT Andifa Perkasa Energi

Environmental Sector :

1. By 2024, the Company will achieve electrical power efficiency of 1.145/Kwh. This efficiency will save on electricity spending of up to Rp 400.000.000,- per year.
2. Funding for environmental day.

Social Sector :

1. MOU with SMKN 1 Simpang Empat for the implementation of Teacher Internship Activities / Student PKL for 6 months of activities at the Cooking Oil & Biodiesel factory.
2. CSR assistance for MTQ activities in Hampang District and Kelumpang Hulu District, Kota Baru Regency.
3. CSR assistance for MTQ activities in Simpang Empat District and Mentewe District.
4. Assistance for repairing the Cantung Kiri Hulu village bridge, Cantung sub-district, Kota Baru Regency.
5. BPJS Employment Contribution Fund Assistance for Vulnerable Workers and Religious Teachers for the January-December 2024 Period.
6. Funding assistance for stunting prevention counseling.
7. Financial, Technical and Heavy Equipment Assistance for the renovation of Mosques / Places of Worship.
8. Financial assistance for the MUKK-I Anniversary Commemoration activities in Hampang District, Kota Baru Regency

9. Bantuan dana untuk kegiatan dan operasional Dewan adat Dayak (DAD) Kecamatan Kelumpang Hulu Dan Bantuan Dana Peningkatan Bangunan Dapur Balai Adat Batulasung Desa Cantung Kiri Hilir Kec. Kelumpang Hulu Kabupaten Kota Baru.
 10. Bantuan Pemeliharaan kendaraan satsamapta PolRes dan PolSek.
 11. Bantuan dana CSR Pendirian; Pengelolaan Sekolah Dasar Swasta (SD-TMJ) di Desa mentawakan Mulia kecamatan Mentewe.
 12. Bantuan alat berat untuk perbaikan jalan.
 13. Penerimaan pelaksanaan Kegiatan Kerja Praktek Mahasiswa Universitas Lambung Mangkurat selama 3 bulan di pabrik Minyak Goreng & Biodiesel.
 14. Penerimaan pelaksanaan Kegiatan Kerja Praktek Mahasiswa Politeknik Batulicin selama 3 bulan di pabrik Minyak Goreng & Biodiesel.
 15. Penerimaan pelaksanaan Kegiatan Kerja Praktek Mahasiswa beberapa kampus seperti INSTIPER Yogyakarta, ITN Malang, Univeristas Brawijaya selama 2/3 bulan di pabrik.
 16. Bantuan dana untuk kegiatan dan operasional Dewan adat Dayak (DAD) Kecamatan Kelumpang Hulu Dan Bantuan Dana Peningkatan Bangunan Dapur Balai Adat Batulasung Desa Cantung Kiri Hilir Kec. Kelumpang Hulu Kabupaten Kota Baru.
9. Financial assistance for the activities and operations of the Dayak Customary Council (DAD) in Kelumpang Hulu District and Financial Assistance for the Improvement of the Kitchen Building of the Batulasung Customary Hall, Cantung Kiri Hilir Village, Kelumpang Hulu District, Kota Baru Regency.
 10. Assistance for maintenance of Satsamapta PolRes and PolSek vehicles.
 11. CSR Fund Assistance for Establishment; Management of Private Elementary School (SD-TMJ) in Mentawakan Mulia Village, Mentewe District.
 12. Heavy equipment assistance for road repairs.
 13. Acceptance of the implementation of the Lambung Mangkurat University Student Internship Activities for 3 months at the Cooking Oil & Biodiesel factory.
 14. Acceptance of the implementation of Batulicin Polytechnic Student Internship Activities for 3 months at the Cooking Oil & Biodiesel factory.
 15. Acceptance of the implementation of Student Internship Activities from several campuses such as INSTIPER Yogyakarta, ITN Malang, Brawijaya University for 2/3 months in the factory.
 16. Financial assistance for the activities and operations of the Dayak Customary Council (DAD) of Kelumpang Hulu District and Financial Assistance for the Improvement of the Kitchen Building of the Batulasung Customary Hall, Cantung Kiri Hilir Village, Kelumpang Hulu District, Kota Baru Regency.

Tahun 2024 Perseroan berhasil memperoleh Sertifikat Tanda Sah Capaian Tingkat Komponen Dalam Negeri dengan Nomor Tanda Sah 8241/SJ-IND.8/TKDN/9/2024 tanggal 9 September 2024 dari Kementerian Perindustrian atas jenis produk FAME (Fatty Acid Methyl Ester) dengan tipe Bahan Bakar Nabati, dengan spesifikasi Ester Content 96,5% min, Stabilitas Oksidasi 600 menit (minimal), Titik Nyala 130 derajat celcius (minimal), CFPP 15 derajat celcius (maksimal) dengan kode HS 38260021 dan nilai TKDN sebesar 98,87% guna memberikan jaminan pengadaan Produk Perseroan dengan kualitas yang memenuhi standar agar dapat dibeli Pemerintah melalui pengadaan barang dan jasa dan guna meningkatkan daya saing Produk Manufaktur Nasional secara global.

STRATEGI PENCAPAIAN TARGET

Untuk mencapai target keberlanjutan, Perseroan menyadari pentingnya pengelolaan risiko baik risiko keuangan dan ekonomi, risiko lingkungan, maupun risiko sosial. Perseroan secara periodik melakukan proses identifikasi, analisis, mitigasi, evaluasi, monitoring dan komunikasi terhadap risiko operasional bisnis kelapa sawit yang berpotensi menghambat pencapaian target Perseroan. Selain itu Perseroan juga memberikan perhatian terhadap risiko operasional pada sektor sosial dan lingkungan yang dapat mengancam keberlanjutan bisnis serta reputasi Perseroan.

In 2024, the Company successfully obtained a Certificate of Validity for Achieving Domestic Component Level with Validity Number 8241/SJ-IND.8/TKDN/9/2024 dated September 9, 2024 from the Ministry of Industry for the FAME (Fatty Acid Methyl Ester) product type with the type of Biofuel, with specifications of Ester Content 96.5% min, Oxidation Stability 600 minutes (minimum), Flash Point 130 degrees Celsius (minimum), CFPP 15 degrees Celsius (maximum) with HS code 38260021 and a TKDN value of 98.87% to provide a guarantee of procurement of the Company's Products with quality that meets standards so that they can be purchased by the Government through procurement of goods and services and to increase the competitiveness of National Manufacturing Products globally.

TARGET ACHIEVEMENT STRATEGY

To achieve sustainability targets, the Company recognizes the importance of managing risks, including financial and economic risks, environmental risks, and social risks. The Company periodically carries out the process of identification, analysis, mitigation, evaluation, monitoring, and communication of operational risks in the palm oil business that have the potential to hinder the achievement of the Company's targets. In addition, the Company also pays attention to operational risks in the social and environmental sectors that could threaten the sustainability of the business and the Company's reputation.

Program Pemerintah B40 di bidang Biodiesel sebagai bahan bakar nabati semakin membuka peluang dan prospek bisnis yang menjanjikan bagi Perseroan. Oleh karena itu, Perseroan akan memperkuat bisnis yang telah ditekuni, mempercepat penguasaan teknologi, dan mengembangkan produk dan jasa yang sesuai dengan kebutuhan pelanggan dengan berbasis pada teknologi.

Dengan mempertimbangkan faktor eksternal yang terjadi, seperti fluktuasi harga komoditas, perubahan nilai tukar, penurunan daya beli masyarakat, peningkatan biaya energi, dan lain-lain, Perseroan telah melakukan berbagai strategi untuk mengatasi dampak negatif atas faktor eksternal tersebut. Dari segi pengembangan bisnis, Perseroan telah melakukan penggabungan usaha dengan anak usaha, pembelian aset berupa lahan kelapa sawit yang berdampak kepada efisiensi biaya produksi dan biaya angkut (transportasi).

Akhir kata, Perseroan berkomitmen untuk senantiasa melibatkan seluruh pemangku kepentingan dalam menjalankan kegiatan operasi yang berkelanjutan. Kami percaya bahwa dengan strategi yang efektif dan tepat sasaran, Perseroan mampu meningkatkan kinerjanya dan meraih pertumbuhan sesuai ekspektasi serta mampu menghadirkan manfaat optimal bagi seluruh pemangku kepentingan.

Atas Nama Direksi,
On behalf of the Board of Directors,

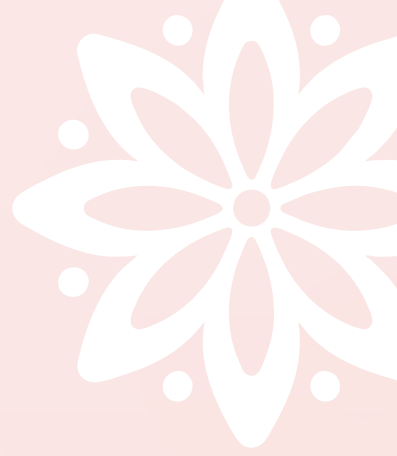


Indra Irawan

The B40 Government Program in the field of biodiesel as biofuel is opening up promising opportunities and business prospects for the Company. Therefore, the Company will strengthen its existing business, accelerate technology mastery, and develop technology-based products and services that meet customer needs.

By considering external factors that occur, such as commodity price fluctuations, changes in exchange rates, decreased purchasing power, increased energy costs, and others, the Company has implemented various strategies to overcome the negative impacts of these external factors. In terms of business development, the Company has carried out a business combination with a subsidiary, purchasing assets in the form of oil palm land which has an impact on the efficiency of production costs and transportation costs.

Finally, the Company is committed to always involving all stakeholders in carrying out sustainable operations. We believe that with an effective and targeted strategy, the Company is able to improve its performance and achieve growth in line with expectations and be able to provide optimal benefits for all stakeholders.



Tata Kelola Keberlanjutan

Sustainability Governance



Penanggung Jawab Penerapan Praktik Keberlanjutan

Penanggung Jawab penerapan keberlanjutan dirangkap oleh Direktur Utama yang membawahi sumber daya manusia, yang bertanggung jawab dalam menentukan kebijakan keberlanjutan, mengkoordinir praktik keberlanjutan yang dilaksanakan oleh divisi terkait dan mengelola lalu lintas data dan informasi terkait keberlanjutan. Dalam melaksanakan tugasnya Direktur Utama yang membawahi sumber daya manusia dibantu oleh divisi keberlanjutan.

Significant Changes During the Fiscal Year

The President Director, who oversees human resources, is responsible for determining sustainability policies, coordinating sustainability practices implemented by related divisions, and managing the flow of data and information related to sustainability. In carrying out his duties, the President Director, who oversees human resources, is assisted by the sustainability division.



Pengembangan Kompetensi Terkait Praktik Keberlanjutan Selama Tahun 2024 Competency Development of Sustainability Practice

Nama Pelatihan Name of Training	Tanggal Date	Lokasi Location	Penyelenggara Organizer
Pest Control Awareness	07 Juli 2024 July 07, 2024	Site Biodiesel, Stangga	PT Rentokil
Petugas Pengambil Contoh / Sampling	26 Agustus 2024 - 27 Agustus 2024 August 26 - 27, 2024	Site Biodiesel, Stangga	PT AGS
Operator K3 Listrik	18 November 2024 - 25 November 2024 August 18 - 25, 2024	Site Biodiesel, stangga & Surabaya	PJK3 PT Sinergy Solusi Indonesia
Accident in Petugas K3 TKBT Kelas 2 investigation	25 November 2024 - 28 November 2024 November 25 - 28, 2023	Site Biodiesel, stangga & Jakarta	PJK3 Upaya Riksa Pratama
SIO Pesawat Uap Kelas 1	25 November 2024 - 30 November 2024 November 25 - 30, 2024	Site Biodiesel, stangga & Jakarta	PJK3 Tranindo Pratama Mulia
SIO Operator Genset	25 November 2024 - 28 November 2024 November 25 - 28, 2024	Site Biodiesel, stangga & Jakarta	PJK3 Upaya Riksa Pratama
Petugas Fire Kelas D Kemnaker	2 Oktober 2024 - 5 Oktober 2024 October 2 - 5, 2024	Site Biodiesel, stangga & Surabaya	PJK3 Sinergy Solusi Indonesia
Petugas K3 Confined Space	18 November 2024 - 22 November 2024 November 18 - 22, 2024	Site Biodiesel, stangga & Jakarta	PJK3 Upaya Riksa Pratama
Awariness ISO 14001,45001, 9001 dan Halal	12 Juni 2024 June 12, 2024	Site Biodiesel, Stangga	MR System Internal PT JAR
Awariness Tanggap Darurat & P3K	21 Agustus 2024 August 21, 2024	Site Biodiesel, Stangga	Tim SHE/Medis PT JAR
Training Awarness APD	8 Mei 2024 May 08, 2024	Site Biodiesel, Stangga	Tim SHE/Medis PT JAR



Penilaian Risiko Atas Penerapan Keuangan Berkelanjutan

Sebagai bagian dari penerapan tata kelola perusahaan yang baik, Perseroan berkomitmen untuk mengimplementasikan kebijakan anti korupsi dan anti gratifikasi sesuai dengan syarat, ketentuan dan peraturan yang berlaku. Kebijakan ini bertujuan untuk mengidentifikasi, mengukur, memantau dan mengendalikan risiko atas pelanggaran-pelanggaran yang dapat terjadi. Perseroan memahami bahwa risiko usaha akan selalu melekat pada kegiatan operasional yang dijalankan, baik risiko ekonomi, lingkungan dan sosial.

Risk Assessment on the Implementation of Sustainable Finance

As part of the implementation of good corporate governance, the Company is committed to implementing anti-corruption and anti-gratification policies in accordance with applicable terms, conditions and regulations. This policy aims to identify, measure, monitor and control the risks of violations that may occur. The Company understands that business risks will always be inherent in operational activities carried out, both economic, environmental and social risks.

Untuk menghadapi sejumlah risiko dalam melaksanakan praktik keberlanjutan, Perseroan melaksanakan sejumlah upaya antara lain:

1. Perilaku aman
2. Penggunaan APD
3. Penerapan SOP (Standart Operational Procedure)
4. Pemeriksaan berkala terhadap sumber risiko.
5. Monitoring bulanan.
6. Himbauan keselamatan kerja
7. Penerapan safety meeting.
8. Pemasangan proteksi perlindungan.

To deal with a number of risks in implementing sustainability practices, the Company implements a number of measures, including:

1. Safe behavior
2. Use of PPE
3. Implementation of SOP (Standard Operational Procedure)
4. Periodic checks on sources of risk.
5. Monthly monitoring.
6. Work safety appeals
7. Implementation of safety meetings.
8. Installation of protective measures.

Hubungan Dengan Pemangku Kepentingan

Perseroan membutuhkan keterlibatan aktif dari para pemangku kepentingan agar mampu memperoleh pandangan yang holistik atas pengelolaan praktik keberlanjutan. Dalam membangun hubungan dua arah dengan para pemangku kepentingan, Perseroan mengadakan berbagai forum diskusi dan pertemuan seperti:

Relationship with Stakeholders

The Company requires the active involvement of stakeholders in order to obtain a holistic view of the management of sustainability practices. In building two-way relationships with stakeholders, the Company holds various discussion forums and meetings such as:

Pemangku Kepentingan Stakeholders	Metode Pendekatan Approach Methods
Karyawan Employee	Townhall meeting , pelatihan training, seminar, knowledge sharing
Investor / Pemegang Saham Investor / Shareholders	RUPS, paparan publik GMS, Public Expose
Regulator	Laporan kepatuhan sesuai ketentuan regulator Compliance report according to regulatory requirements
Mitra Bisnis Business Partners	Kontrak dan perjanjian kerja Contract and Work Agreements
Komunitas / Asosiasi Community / Associations	Pertemuan dan diskusi dengan berbagai komunitas dan asosiasi Meetings and discussions with several communities and associations
Konsumen / Pelanggan Consumers / Customers	Survei Kepuasan Pelanggan Customer Satisfaction Survey
Masyarakat Public	Situs web resmi Official website

Permasalahan Terhadap Penerapan Praktik Keberlanjutan

Salah satu permasalahan yang dihadapi oleh Perseroan dalam melaksanakan pengelolaan isu keberlanjutan adalah :

1. Rantai pasok Tandan Buah Segar (TBS) dari supplier belum memenuhi standar mutu buah.
2. Fasilitas sarana dan prasarana di Perseroan masih dalam tahap pembangunan.
3. Tidak semua lahan Perseroan dapat dipergunakan untuk areal tanam.
4. Banyak desa sepanjang sungai masih masuk dalam Hak Guna Usaha (HGU) Perseroan.

Problems with the Implementation of Sustainability Practices

One of the problems faced by the Company in managing sustainability issues is:

1. The Fresh Fruit Bunches (FFB) supply chain from suppliers does not yet meet fruit quality standards.
2. Facilities and infrastructure in the Company are still under construction.
3. Not all of the Company's land can be used for planting areas.
4. Many villages along the river are still included in the Company's Cultivation Rights (HGU).





Kinerja Keberlanjutan

Sustainability Performance



Kegiatan Membangun Budaya Keberlanjutan

PT Jhonlin Agro Raya Tbk terus membangun budaya keberlanjutan dengan mengeluarkan kebijakan-kebijakan dalam bidang keberlanjutan dan menginternalisasikannya di kalangan karyawan melalui briefing oleh atasan, atau secara temu muka antara manajemen dengan karyawan

Perseroan berkomitmen untuk menciptakan kinerja kesehatan dan keselamatan kerja (K3) dengan tercapainya zero fatality accident

KINERJA EKONOMI

Perbandingan Target dan Kinerja Produksi, Target Pembiayaan, atau Investasi, Pendapatan dan Laba Rugi

Dalam membangun kegiatan ekonomi yang berkelanjutan, Perseroan mengupayakan kegiatan operasional yang efisien, efektif dan produktif. Upaya ini bertujuan untuk mengoptimalkan hasil dan meminimalkan limbah. Dengan demikian, tercipta budaya keberlanjutan yang positif dalam yang berdampak pada kinerja ekonomi Perseroan.

Berikut adalah kinerja ekonomi Perseroan selama 3 (tiga) tahun terakhir:

Activities to Build a Culture of Sustainability

PT Jhonlin Agro Raya Tbk continues to build a culture of sustainability by issuing policies in the field of sustainability and internalizing them among employees through briefings by superiors, or face-to-face meetings between management and employees.

The company is committed to creating occupational health and safety (OHS) performance with the goal of zero fatality accidents.

ECONOMY PERFORMANCE

Comparison of Production Targets and Performance, Financing or Investment Targets, Revenue and Profit and Loss

In building sustainable economic activities, the Company strives for efficient, effective and productive operational activities. This effort aims to optimize results and minimize waste. Thus, a positive culture of sustainability is created which has an impact on the Company's economic performance.

The following is the Company's economic performance over the past 3 (three) years:

Kinerja Profitabilitas | Profitability Performance

Tahun Year	Pendapatan (Rupiah) Revenue (IDR)		Laba/Rugi (Rupiah) Profit/Loss (IDR)	
	Target	Realisasi Realization	Target	Realisasi Realization
2024	4.157.157.314.258	3.864.889.048.543	215.765.059.454	260.725.531.457
2023	4.243.941.098.480	4.442.279.649.263	133.463.942.986	77.630.869.625
2022	4.223.646.144.315	4.707.542.336.960	88.892.258.460	41.681.880.210

Kinerja Produksi | Production Performance

Tahun Year	Produksi TBS (TON) Production		Produksi Biodiesel (KL) Production	
	Target	Realisasi Realization	Target	Realisasi Realization
2024	244.080	159.688	270.238	265.085
2023	154.314	208.106	333.562	310.678
2022	32.576	54.299	300.000	308.142

Tahun Year	Produksi Minyak Goreng (L) CPO Production		Produksi CPO (KL) Kernel Production	
	Target	Realisasi Realization	Target	Realisasi Realization
2024	6.930	4.569	54.918	40.318
2023	0	1.111	0	4.839
2022	0	0	0	0

Pembiayaan dan Investasi | Financing and Investment

Tahun Year	Pembiayaan (Rp) Financing (IDR)		Investasi (Rp) Investment (IDR)	
	Target	Realisasi Realization	Target	Realisasi Realization
2024	0	0	0	0
2023	0	0	0	0
2022	0	0	139.931.451.608	139.931.451.608

Perbandingan Target dan Realisasi Investasi Pada Proyek Berwawasan Lingkungan

Dalam membangun kegiatan ekonomi yang berkelanjutan, Perseroan mengupayakan kegiatan operasional yang efisien, efektif dan produktif. Upaya ini bertujuan untuk mengoptimalkan hasil dan meminimalkan limbah. Dengan demikian, tercipta budaya keberlanjutan yang positif dalam yang berdampak pada kinerja ekonomi Perseroan.

Comparison of Investment Targets and Realizations in Environmentally Friendly Projects

In building sustainable economic activities, the Company strives for efficient, effective and productive operational activities. This effort aims to optimize results and minimize waste. Thus, a positive culture of sustainability is created which has an impact on the Company's economic performance.

Pembiayaan dan Investasi Berwawasan Lingkungan | Environmentally Friendly Financing and Investment

Tahun Year	Perbandingan Target dan Realisasi Investasi Pada Proyek Berwawasan Lingkungan (Rp Juta)	
	Target	Realisasi Realization
2024	Belum ada Not yet available	Belum ada Not yet available
2023	Belum ada Not yet available	Belum ada Not yet available
2022	Belum ada Not yet available	Belum ada Not yet available

Catatan : selama tahun 2024, Perseroan tidak melakukan pembiayaan dan investasi berwawasan lingkungan.

Note: during 2024, the Company will not carry out environmentally sound financing and investments.

Kinerja Lingkungan Hidup

Aspek Umum

Biaya Program Lingkungan Hidup

Pada tahun 2024, Perseroan mengeluarkan biaya sebesar Rp 835.148.225,- atau turun sebesar 2% dibandingkan tahun sebelumnya untuk program pengelolaan lingkungan hidup yang mencakup pengambilan sampel uji lingkungan, pengelolaan LB3 dan Spent Bleaching Earth (SBE) serta pelatihan terkait personil pengendalian pencemaran udara, air dan tanah.

Aspek Material

Penggunaan Material yang Ramah Lingkungan :

1. Limbah jangkos digunakan untuk pupuk organik
2. Limbah cangkang dan fiber untuk bahan bakar boiler
3. Limbah cair untuk pupuk organik juga.

Environmental Performance

General Aspects

Cost of Environmental Programs

In 2024, the Company incurred costs of Rp 835.148.225,-, a decrease of 2% compared to the previous year for environmental management programs which include environmental test sampling, LB3 & SBE management also training related to personnel controlling air, water and soil pollution.

Material Aspects

Use of Environmentally Friendly Materials:

1. Jangkos waste is used for organic fertilizer
2. Shell and fiber waste for boiler fuel
3. Liquid waste for organic fertilizer

Jumlah dan Intensitas Penggunaan Energi Amount and Intensity of Energy Consumption

Pemakaian Energi Energy Consumption	Satuan Unit	2024	2023
BBM Gas	Liter GJ	3,727,546 132,691.04	3,573,302 127,200.35
Listrik Electricity	kWh GJ	22,358,095 80,489.00	17,985,605.15 64,748
Total Penggunaan Energi	GJ	213,180	191,948.53
Jumlah Produksi TBS	ton	161,795.45	208,106.98
Jumlah Produksi Biodiesel	ton	230,624	274,537
Total Produksi	ton	392,419	482,644
Intensitas Energi Energy Intensity	GJ/ton	0.205	0.134

Catatan:

1. Pemakaian BBM dari liter dikonversi ke GJ dengan menggunakan The Greenhouse Gas Protocol Initiative, 2004.
2. Pemakaian listrik dari kwh dikonversi ke GJ dengan menggunakan The Greenhouse Gas Protocol Initiative, 2004.

Notes:

1. Convert fuel consumption from liters to GJ using The Greenhouse Gas Protocol Initiative, 2004.
2. Electricity usage from kWh is converted to GJ using The Greenhouse Gas Protocol Initiative, 2004.

Upaya dan Pencapaian Efisiensi Energi

Perseroan berupaya meningkatkan efisiensi konsumsi energy dengan:

1. Melakukan perawatan berkala dan pengecekan oli mesin secara berkala.
2. Pencahayaan menggunakan lampu solarcell untuk landscape area.
3. Pengaturan skala prioritas untuk penggunaan listrik.
4. Mengatur jam operasional genset untuk penerangan perumahan karyawan.

Efforts and Achievements of Energy Efficiency

The Company strives to improve the efficiency of energy consumption by:

1. Perform periodic maintenance and check engine oil regularly.
2. Lightening using solarcell lights for landscape area.
3. Priority seng for electricity usage.
4. Regulate the operang hours of the generator for lighng employee housing.

Jumlah Penggunaan Air Amount of Water Consumption

	Satuan Unit	2024	2023	2022
Pemakaian Air Water Consumption (m³)				
Pasokan Air Kota Municipal Water Supply	m ³	0	0	0
Air Daur Ulang Recycled Water	m ³	0	0	0
Sumber Lainnya Other Sources	m ³	272.507	293.335	331.848
Total	m³	272.507	293.335	331.848

Upaya Efisiensi Air

Perseroan berupaya meningkatkan efisiensi penggunaan air, kebutuhan dan pemakaian air di Perseroan masih dalam taraf hemat dan efisien.

Water Efficiency Strategies

The company strives to improve the efficiency of water use, the need and use of water in the company is still at a level of being economical and efficient.

Dampak Wilayah Operasional atas Keanekaragaman Hayati

Berkurangnya jumlah satwa di areal operasional.

Upaya Konservasi Keanekaragaman Hayati

Perseroan selama tahun 2024 telah melakukan penanaman di sepanjang sungai, memasang papan himbauan tentang pemeliharaan areal konservasi, membuat buffer zone (area yang tidak bias dilakukan kegiatan agronomi), mengelola limbah hasil produksi menjadi sesuai dengan standat ambang batas. Mengurangi penggunaan zat beracun dan berbahaya dalam proses produksi sehingga tidak menimbulkan dampak kerusakan pada lingkungan, melakukan monitoring keberadaan satwa di areal konservasi.

Impact of Operational Areas on Biodiversity

Reduction in the number of animals in the operational area.

Biodiversity Preservation

During 2024, the company has planted along the river, installed signs about the maintenance of the conservation area, created a buffer zone (an area where agronomic activities cannot be carried out), and managed production waste in accordance with threshold standards. Reducing the use of toxic and hazardous substances in the production process so as not to cause damage to the environment, monitoring the presence of wildlife in conservation areas.

Aspek Emisi | Emmission Aspect

Jumlah dan Intensitas Penggunaan Emisi | Amount and Intensity of Emission Consumption

Pemakaian Emisi Emission Comsumption	Satuan Unit	2024	2023
Emisi Emission	Co2e	0	6,888
Total Produksi TBS	Ton	161,795.45	208,106.98
Total Produksi Biodiesel	KL	230,624	308,142
Intensitas Emisi Emission Intensity	CO2e/ton	0	0.000126

Catatan:

1. Perhitungan Emisi GRK atas pemakaian BBM (Pertamax) menggunakan fererensi pedoman teknis penghitungan baseline emisi GRK sektor berbasis energi, Bappenas, 2014.
2. Perhitungan Emisi GRK dari pemakaian kwh listrik dilakukan berdasarkan ketentuan dari Dirjen Kelistrikan Kementriian ESDM, 2017
3. Perhitungan Emisi GRK dari perjalanan dinas dilakukan sesuai dengan standar ICAO (International Civil Aviation Organization)

Note:

1. The calculation of GHG (Greenhouse Gas) emissions from the use of fuel (Pertamax) refers to the technical guidelines for calculating baseline emissions in the energy-based sector, issued by Bappenas in 2014.
2. The calculation of GHG emissions from electricity (kWh) consumption is based on the regulations set by the Directorate General of Electricity, Ministry of Energy and Mineral Resources (ESDM), 2017.
3. The calculation of GHG emissions from official travel follows the standards set by the International Civil Aviation Organization (ICAO).

Upaya Pengurangan Emisi

Perseroan berupaya melakukan pengurangan emisi dengan :

1. Pemantauan per 6 bulan untuk sumber emisi bergerak, tidak bergerak, dan kualitas udara lingkungan lahan Perseroan dan desa.
2. Menggunakan sistem pengendalian emisi untuk unit boiler.

Emission Efficiency Strategies

The company strives to reduce emissions by :

1. Monitoring every 6 months for mobile and immobile emission sources and the air quality of the company's land and village environment.
2. Using an emission control system for boiler units

Aspek Limbah dan Efluen

Jumlah Limbah dan Efluen yang Dihasilkan berdasarkan jenis

Waste and Effluent Aspect

Total Waste and Effluent Generated by Type Limbah Padat

Limbah Padat

Solid Waste

Pengungkapan	Satuan Unit	Kuantitas
Total Limbah Padat yang dihasilkan Total Solid Waste generated	kg	4017
Penggunaan Kembali Reuse	kg	2226
Daur Ulang Recycling	kg	0
Pengolahan menjadi kompos Composting	kg	0
Pembakaran masa Incineration	kg	0
Tempat Pembuangan Akhir Final Disposal Site	kg	0

Limbah Berbahaya

Hazardous Waste

Pengungkapan	Satuan Unit	Kuantitas
Total Limbah berbahaya yang dihasilkan Total hazardous waste generated	kg	7.885
Total berat limbah berbahaya yang diangkut Total weight of hazardous waste transported	kg	1.840

Efluen

Effluent

Pengungkapan	Satuan Unit	Kuantitas
Total volume air yang dibuang Total volume of water discharged	M3	21.033
Persentase air yang didaur ulang Percentage of water recycled	%	0

Mekanisme Pengelolaan Limbah

Perseroan mengelola limbah yang dihasilkan dari kegiatan usahanya dengan pengolahan di kolam – kolam penampungan limbah yang terdiri dari kolam pendinginan, pengasaman, anaerobic, aerobic kemudian ke kolam sedimentasi lalu di alirkan ke Land Application yang terdapat dalam blok kebun. Limbah padat yang dihasilkan berupa tandan kosong, cangkang, abu dan fibre. Untuk tandan kosong dan abu ada yang di kirim kembali ke area kebun sebagai penambah unsur hara pada tanaman, untuk fibre, dijadikan bahan bakar untuk boiler, dan cangkang dimanfaatkan untuk media tanam.

Effluents Management Mechanism

The company manages waste generated from its business activities by processing it in waste ponds consisting of cooling, acidification, anaerobic, and aerobic ponds, then into sedimentation ponds and finally into land application in the plantation blocks. The solid waste produced is empty fruit bunches, shells, ash and fiber. Empty fruit bunches and ash are sent back to the garden area to add nutrients to the plants, fiber is used as fuel for the boiler, and the shells are used for growing media.

Tumpahan yang terjadi

Selama tahun 2024 tidak terjadi tumpahan atau kebocoran limbah dari sisa produksi.

Aspek Pengaduan Terkait Lingkungan Hidup

Jumlah dan Materi Pengaduan Lingkungan Hidup yang Diterima dan Diselesaikan

Selama periode pelaporan Laporan Keberlanjutan, tidak terdapat pengaduan masyarakat terkait lingkungan hidup.

Spills that occur

During 2024, there were no spills or leakage of waste from production residues.

Environmental Complaints Aspect

Number and Subject Matter of Environmental Complaints Received and Resolved

During the Sustainability Report reporting period, there were no community complaints related to the environment.

Kinerja Sosial

Komitmen Kami

Perseroan berfokus untuk menghasilkan produk dengan kualitas terbaik bagi seluruh pelanggan. Upaya ini diperkuat dengan usaha Perseroan untuk menjalankan kegiatan operasional yang profesional dan bertanggung jawab. Dengan demikian, Perseroan mampu memberikan manfaat optimal bagi seluruh pemangku kepentingan.

Seluruh pelanggan Perseroan memiliki hak yang sama atas produk yang dibelinya, dan oleh karena itu, Perseroan memiliki komitmen untuk menyediakan jasa yang setara dan optimal bagi seluruh pelanggan. Perseroan menerima saran dan masukan dari para pelanggan agar dapat meningkatkan mutu produk dan layanannya secara konsisten.

Kesetaraan Kesempatan Bekerja

Perseroan menjamin proses rekrutmen yang transparan, adil dan setara bagi seluruh kandidat, berdasarkan kualifikasi yang dibutuhkan Perseroan. Seluruh karyawan dan tenaga kerja Perseroan memiliki hak ketenagakerjaan yang setara. Perseroan memprioritaskan asas kesetaraan, dengan tidak memandang perbedaan golongan, ras, suku, agama, gender, dan kelas sosial.

Tenaga Kerja Anak dan Tenaga Kerja Paksa

Sesuai dengan ketentuan yang berlaku di bidang ketenagakerjaan, Perseroan tidak mempekerjakan anak di bawah umur dan tenaga kerja paksa. Seluruh tenaga kerja Perseroan dipekerjakan melalui proses rekrutmen yang adil dan wajar, dengan kualifikasi dasar sesuai peraturan yang berlaku.

Upah Minimum Regional

Dalam hal pemberian upah, Perseroan memberikan imbalan atau gaji atas jasa karyawan sesuai dengan Upah Minimum Regional (UMR) provinsi. Pada tahun 2024, imbalan atas jasa karyawan tetap golongan terendah adalah sebesar Rp 3.293.371,- untuk provinsi Kalimantan Selatan.

Social Performance

Our Commitment

The Company focuses on producing the highest quality products for all customers. This effort is reinforced by the Company's efforts to run professional and responsible operational activities. Thus, the Company is able to provide optimal benefits to all stakeholders.

All of the Company's customers have the same rights to the products they purchase, and therefore, the Company is committed to providing equal and optimal services to all customers. The Company welcomes suggestions and feedback from customers in order to consistently improve the quality of its products and services.

Equality in Work Opportunities

The Company guarantees a transparent, fair and equal recruitment process for all candidates, based on the qualifications required by the Company. All employees and workers of the Company have equal employment rights. The Company prioritizes the principle of equality, regardless of differences in class, race, ethnicity, religion, gender, and social class.

Child Labor and Forced Labor

In accordance with applicable labor regulations, the Company does not employ minors or forced labor. All of the Company's workers are employed through a fair and reasonable recruitment process, with basic qualifications in accordance with applicable regulations.

Regional Minimum Wage

In terms of wages, the Company provides compensation or salary for employee services in accordance with the provincial Minimum Regional Wage (UMR). In 2023, the compensation for the services of the lowest class permanent employee is Rp 3.293.371,- for Kotabaru regency, South Kalimantan.

Kinerja Sosial

Lingkungan Bekerja yang Layak dan Aman
Perseroan terus berupaya membangun dan menyediakan lingkungan kerja yang aman, nyaman dan kondusif bagi seluruh karyawan, agar seluruh karyawan dapat bekerja dengan optimal dan bertumbuh bersama Perseroan.

Pelatihan dan Pengembangan Kompetensi Karyawan

Sepanjang 2024, Perseroan memfasilitas karyawan untuk mengikuti pelatihan dan pengembangan kompetensi. Total biaya yang dikeluarkan Perseroan untuk pelatihan SDM adalah sebesar Rp 143.083.360,-. Beberapa pelatihan yang dilakukan pada 2024 adalah:

Social Performance

Decent and Safe Work Environment

The Company continues to strive to build and provide a safe, comfortable and conducive work environment for all employees, so that all employees can work optimally and grow together with the Company.

Employee Training and Competency Development

Throughout 2024, the Company will facilitate employee training and competency development. The total cost incurred by the Company for HR training is IDR 143.083.360,-. Some of the training conducted in 2024 are:

Jenis Pelatihan Training Type	Rata-Rata Jam Pelatihan per Karyawan Average Training Hours per Employee	Jumlah Peserta Number of participants	
		Pria Male	Wanita Female
Pest Control Awareness	1 x 7 Jam	15	3
Petugas Pengambil Contoh / Sampling	2 x 7 Jam	12	2
Operator K3 Listrik	4 x 7 Jam	2	-
Petugas K3 TKBT Kelas 2	3 x 7 Jam	1	-
SIO Pesawat Uap Kelas 1	5 x 7 Jam	1	-
SIO Operator Genset	5 x 7 Jam	1	-
Petugas Fire Kelas D Kemnaker	5 x 7 Jam	4	-
Petugas K3 Confined Space	5 x 7 Jam	1	-
Awariness ISO 14001,45001, 9001 dan Halal	2 x 7 Jam	18	3
Awariness Tanggap Darurat & P3K	1 x 7 Jam	16	4
Training Awarness APD	1 x 7 Jam	40	5

Aspek Masyarakat

Dampak Operasi Terhadap Masyarakat Sekitar

Perseroan berupaya meningkatkan kesejahteraan masyarakat sekitar, antara lain dengan:

1. Corporate Social Responsibility
2. Plasma
3. Keterlibatan masyarakat untuk dapat bekerja di Perseroan.
4. Kerjasama Perseroan dengan desa sekitar dalam hal supply Tandan Buah Segar (TBS).
5. Fasilitas Kesehatan gratis untuk masyarakat yang tinggal di areal Perseroan

Pengaduan Masyarakat

Selama periode pelaporan Laporan Keberlanjutan, tidak terdapat pengaduan dari masyarakat.

Perseroan menyediakan jalur komunikasi bagi masyarakat yang ingin menyampaikan saran dan masukan kepada Perseroan melalui:

Kantor Pusat Perseroan

Jl. Kodeco KM.1, Kelurahan Gunung Antasari, Kecamatan Simpang Empat, Kabupaten Tanah Bumbu, Kalimantan Selatan.
Telp: 0518-2090000
Email : corsec@ptjar.com

Community Aspect

Impact of Operations to Surrounding Communities

The company strives to improve the welfare of the surrounding community, including through:

1. Corporate Social Responsibility
2. Plasma
3. Community involvement to be able to work in the Company.
4. Cooperation between the Company and surrounding villages in terms of Fresh Fruit Bunches (FFB) supply.
5. Free health facilities for people living in the Company's area

Complaints from Communities

During the Sustainability Report reporting period, there were no complaints from the community.

The company provides a communication channel for the public who want to provide suggestions and input to the Company through:

Company Office

Jl. Kodeco KM.1, Kelurahan Gunung Antasari, Kecamatan Simpang Empat, Kabupaten Tanah Bumbu, Kalimantan Selatan.
Telp: 0518-2090000
Email : corsec@ptjar.com

Kegiatan Tanggung Jawab Sosial Lingkungan Social Environment Responsibility Activities

No.	Jenis Kegiatan Activities	Aspek SDG SDG Aspects	Penjelasan Descriptions	Pencapaian Achievements
1	Bantuan dana untuk hari lingkungan hidup Funding assistance for world environment day	<ul style="list-style-type: none"> - Penanganan perubahan iklim (Climate Action) SDG- no.13 - Ekosistem laut (Life Below Water) SDG- no.14 - Ekosistem darat (Life On Land) SDG- no.15 - Kemitraan untuk mencapai tujuan (Partnership for The Goals) SDG- no.17 - Climate change management (Climate Action) SDG- No.13 - Marine ecosystem (Life Below Water) SDG- No.14 - Terrestrial ecosystem (Life On Land) SDG- No.15 - Partnership for The Goals (Partnership for The Goals) SDG- No.17 	<p>Kegiatan HUT hari Lingkungan Hidup , Dinas Lingkungan Hidup Kab.Tanah Bumbu dan Kabupaten Kota baru</p> <p>Activities for the Anniversary of World Environment Day, Environmental Service of Tanah Bumbu Regency and Kota Baru Regency</p>	<p>Terlaksananya Hari Cinta Lingkungan yang berupa pemberian Dana dan penanaman Bibit pohon yang bertujuan membuat masyarakat makin sadar akan lingkungan di sekitarnya bantuan dalam cakupan tingkat Kab.Tanah Bumbu dan Kabupaten Kota baru</p> <p>The implementation of Environmental Love Day in the form of providing funds and planting tree seedlings aimed at making the community more aware of the environment around them, assistance within the scope of Tanah Bumbu Regency and Kota Baru Regency.</p> <p>https://www.jhonlinmagz.com/perkuat-komitmen-menjaga-kelestarian-lingkungan-ini-yang-dilakukan-pt-jhonlin-agro-raja-tbk-peringati-hari-bumi/</p>
2	Bantuan dana untuk kegiatan Peringatan Hari Ulang Tahun MUKK-I Kecamatan Hampang Kabupaten Kota baru Financial assistance for the MUKK-I Anniversary Commemoration Activities Hampang District, Kota Baru Regency	<ul style="list-style-type: none"> - Berkurangnya kesenjangan (Reduce Inequality) SDG- No.10 - Perdamaian, keadilan, dan kelembagaan yang tangguh (Peace, Justice, and Strong Institution). SDG- no.16 - Reduce Inequality SDG- No.10 - Peace, Justice, and Strong Institutions. SDG- No.16 	<p>Bantuan Dana untuk pengadaan dan menunjang kegiatan perayaan keagamaan umat kepercayaan terhadap tuhan YME</p> <p>Financial assistance for the procurement and support of religious celebration activities for people who believe in God Almighty.</p>	<p>Kegiatan di lakukan secara rutin pada tiap tahun . yang di lakukan umat Kepercayaan Terhadap Tuhan YME sebagai Tindakan kesetaraan dan saling menghormati sesama umat di lingkungan Masyarakat dan Perusahaan .</p> <p>Activities are carried out routinely every year. which are carried out by believers in God Almighty as an act of equality and mutual respect among believers in the community and company environment.</p> <p>https://kalsel.antaranews.com/berita/399057/dprd-minta-pemda-perhatikan-budaya-umat-kaharingan https://kalselpos.com/2021/12/16/ketua-dprd-kotabaru-apresiasi-majelis-umat-kepercayaan-kaharingan/</p>

Kegiatan Tanggung Jawab Sosial Lingkungan Social Environment Responsibility Activities

No.	Jenis Kegiatan Activities	Aspek SDG SDG Aspects	Penjelasan Descriptions	Pencapaian Achievements
3	Bantuan Dana , Teknis dan ALAT Berat untuk renovasi Masjid / Rumah Ibadah Technical Fund Assistance and Heavy Equipment for renovation of Mosques / Places of Worship.	Kehidupan sehat dan sejahtera (Good Health and Well-Being). SDG-no.3 Air bersih dan sanitasi layak (Clean Water and Sanitation). SDG-no.6 Kesetaraan gender (gender equality) SDG-no.5 Berkurangnya kesenjangan (Reduce Inequality) SDG- no.10 Perdamaian, keadilan, dan kelembagaan yang tangguh (Peace, Justice, and Strong Institution). SDG- no.16 *Good Health and Well-Being. SDG-No.3. *Clean Water and Sanitation. SDG-No.6. *Reduce Inequality SDG- No.10 *Peace, Justice, and Strong Institutions. SDG- No.16.	Masjid dan Musholla di desa Mantawakan Mulia dan desa Mangkirana Kondisi Fasilitas , sanitasi dan WC sangat tidak Layak untuk tempat peribadatan. Mosques and prayer rooms in Mantawakan Mulia village and Mangkirana village. The condition of the facilities, sanitation and toilets are very inadequate for places of worship.	Kegiatan telah dilakukan secara rutin selama 2 tahun terakhir dengan durasi 4 bulan sekali di Musholla di desa Mantawakan Mulia kabupaten Tanah bumbu dan pembangunan masjid Al Ikhlas Mangkirana Kabupaten Kota baru .Pada saat ini untuk bantuan musholla telah selesai dan layak untuk beribadah , kemudian untuk bantuan Masjid sedang proses penyelesaian kekurangan progress dinding dan atap masjid. The activity has been carried out routinely for the past 2 years with a duration of 4 months at the Musholla in Mantawakan Mulia Village, Tanah Bumbu Regency and the construction of the Al Ikhlas Mangkirana Mosque, Kota Baru Regency. At this time, the assistance for the Musholla has been completed and is suitable for worship, then for the assistance for the Mosque, the progress of the walls and roof of the mosque is in the process of completing the shortcomings.
4	Bantuan CSR kegiatan MTQ di Kecamatan Hampang dan Kecamatan Kelumpang Hulu Kabupaten Kota Baru. CSR assistance for MTQ activities in Hampang District and Kelumpang Hulu District, Kota Baru Regency.	- Berkurangnya kesenjangan (Reduce Inequality) SDG- No.10. - Perdamaian, keadilan, dan kelembagaan yang tangguh (Peace, Justice, and Strong Institution). SDG- No.16. - Reduce Inequality SDG- No.10. - Peace, Justice, and Strong Institutions. SDG- No.16.	Untuk kegiatan MTQ yang dilaksanakan baik di Tingkat Kecamatan dan Tingkat Kabupaten di kabupaten Kota Baru For MTQ activities carried out both at the sub-district and district levels in Kota Baru district.	Bantuan dalam cakupan Kabupaten dalam cakupan event Tournament yang di ikuti oleh seluruh lapisan masyarakat dalam bidang Agama secara keseluruhan yang di koordinir dan selenggarakan oleh Kabupaten Tanah Bumbu , untuk menumbuhkan Cinta akan Al Quran/ Kitap Suci , Seni dalam membaca Al Quran dan kepedulian terhadap manusia dan Sportifitas di kalangan Masyarakat Assistance within the scope of the Regency, namely the Tournament event which is participated

Kegiatan Tanggung Jawab Sosial Lingkungan Social Environment Responsibility Activities

No.	Jenis Kegiatan Activities	Aspek SDG SDG Aspects	Penjelasan Descriptions	Pencapaian Achievements
4				by all levels of society in the field of Religion as a whole which is coordinated and organized by Tanah Bumbu Regency, to foster Love for the Quran/Holy Book, the Art of reading the Quran and concern for humans and Sportsmanship among the Community. https://kalimantanpost.com/2024/05/mtqn-kotabaru-ke-54/
5	Bantuan dana untuk kegiatan dan operasional Dewan adat Dayak (DAD) Kecamatan Kelumpang Hulu Dan Bantuan Dana Peningkatan Bangunan Dapur Balai Adat Batulasung Desa Cantung Kiri Hilir Kec. Kelumpang Hulu Kabupaten Kota baru Financial assistance for the activities and operations of the Dayak Customary Council (DAD) Kelumpang Hulu District And Financial Assistance for the Improvement of the Batulasung Traditional Hall Kitchen Building, Cantung Kiri Hilir Village, Kelumpang Hulu District, Kota Baru Regency.	- Berkurangnya kesenjangan (Reduce Inequality) SDG- No.10. - Perdamaian, keadilan, dan kelembagaan yang tangguh (Peace, Justice, and Strong Institution). SDG- No.16. - Reduce Inequality SDG- No.10. - Peace, Justice, and Strong Institutions. SDG- No.16.	Bantuan Dana untuk pengadaan dan menunjang kegiatan Operasional Pengelolaan Pelestarian Adat dan Budaya Dayak Meratus. Funding assistance for procurement and support of operational activities for the management of the preservation of Dayak Meratus customs and culture.	Kegiatan di lakukan secara rutin pada tiap tahun . yang di lakukan oleh Masyarakat dan Pengurus Adat Dayak Meratus sebagai Tindakan kesetaraan dan saling menghormati sesama umat di lingkungan Masyarakat dan Perusahaan. Activities are carried out routinely every year. carried out by the Community and the Dayak Meratus Customary Management as an act of equality and mutual respect among people in the Community and Company environment. https://kalimantansmart.info/dlh-tanah-bumbu-galang-sinergi-dalam-verifikasi-wilayah-adat/

Kegiatan Tanggung Jawab Sosial Lingkungan Social Environment Responsibility Activities

No.	Jenis Kegiatan Activities	Aspek SDG SDG Aspects	Penjelasan Descriptions	Pencapaian Achievements
6	Bantuan perbaikan jembatan desa Cantung Kiri Hulu kecamatan Cantung . Kabaupaten kota baru . Assistance for repairing the Cantung Kiri Hulu village bridge, Cantung sub-district. Kota Baru district.	<ul style="list-style-type: none"> - Tanpa kemiskinan (No Poverty) SDG-no.1 - Tanpa kelaparan (Zero Hunger) SDG-no.2 - Pekerjaan layak dan pertumbuhan ekonomi (Decent Work and Economy Growth). SDG-no.8 - Berkurangnya kesenjangan (Reduce Inequality) SDG- no.10 - Kota dan komunitas berkelanjutan (Sustainable Cities and Communities). SDG- no.11 - Kemitraan untuk mencapai tujuan (Partnership for The Goals) SDG- no.17 - No Poverty SDG-No.1. - Zero Hunger SDG-No.2. - Decent Work and Economic Growth SDG-No.8. - Reduce Inequality SDG-No.10. - Sustainable Cities and Communities SDG- No.11. - Partnership for The Goals SDG- No.17. 	Perbaikan jalan utama dan jembatan akses jalan desa Mangkirana yang menghubungkan Desa Cantung Kiri hulu dengan jalan utama ke kecamatan dan kabupaten /ke Kota baru dan ke Batulicin. Repair of the main road and access bridge of Mangkirana village road connecting Cantung Kiri upstream village with the main road to the sub-district and district/to Kota Baru and to Batulicin.	Bantuan dapat membantu memperlancar transportasi yang di gunakan banyak masyarakat yang hubungkan dua Desa dan jalan menuju ibukota kabupaten baik Kabupaten Kota Baru dan Kabupaten Tanah Bumbu. Assistance can help smooth transportation used by many communities that connect two villages and roads to the district capitals of both Kota Baru Regency and Tanah Bumbu Regency.
7	Bantuan dana CSR Pendirian ; Pengelolaan Sekolah Dasar Swasta (SD-TMJ) di Desa mentawakan Mulia kecamatan Mentewe. CSR Fund Assistance for Establishment and Management of Private Elementary Schools (SD-TMJ) in Mentawakan Mulia Village, Mentewe District.	<ul style="list-style-type: none"> - Pendidikan berkualitas (Quality Education). SDG-No.4. - Quality Education. SDG-No.4. 	Pembangunan baik fisik Gedung dan SDM guru di lingkungan desa mentawakan Mulia kecamatan Mentewe. The development of both physical buildings and human resources for teachers in the Mentawakan Mulia village environment, Mentewe sub-district.	Telah di selesainya Gedung/ Fasilitas fisik ,fasilitas Proses Pembelajaran dan penyediaan Guru di sekolah Dasar yang di bangun di lingkungan kebun dan warga sekitar ; proses belajar mengajar lebih baik dan layak huni untuk siswa-siswa belajar. The completion of the building/physical facilities, learning process facilities and provision of teachers in elementary schools built in the garden environment and surrounding residents; the teaching and learning process is better and habitable for students to study. https://www.jhonlinmagz.com/sd-tunas-muda-jhonlin-ikut-sukseskan-program-anbk-kemendikbudristek/

Kegiatan Tanggung Jawab Sosial Lingkungan Social Environment Responsibility Activities

No.	Jenis Kegiatan Activities	Aspek SDG SDG Aspects	Penjelasan Descriptions	Pencapaian Achievements
8	<p>Bantuan CSR kegiatan MTQ di Kecamatan Simpang Empat dan Kecamatan Mentewe</p> <p>CSR assistance for MTQ activities in Simpang Empat District and Mentewe District.</p>	<ul style="list-style-type: none"> - Kesetaraan gender (gender equality) SDG- No.5. - Berkurangnya kesenjangan (Reduce Inequality) SDG- No.10. - Perdamaian, keadilan, dan kelembagaan yang tangguh (Peace, Justice, and Strong Institution). SDG- No.16. - Reduce Inequality SDG- No.10. - Peace, Justice, and Strong Institutions. SDG- No.16. 	<p>Untuk kegiatan MTQ yang dilaksanakan di kabupaten Tanah bumbu.</p> <p>For the MTQ activities held in Tanah Bumbu district.</p>	<p>Bantuan dalam cakupan Kabupaten dalam cakupan event Tournament yang diikuti oleh seluruh lapisan masyarakat dalam bidang Agama secara keseluruhan yang di koordinir dan selenggarakan oleh Kabupaten Tanah Bumbu, untuk menumbuhkan Cinta akan Al Quran/ Kitap Suci, Seni dalam membaca Al Quran dan kepedulian terhadap manusia dan Sportifitas di kalangan Masyarakat</p> <p>Assistance in the scope of the Regency in the scope of the Tournament event which is participated by all levels of society in the field of Religion as a whole which is coordinated and organized by Tanah Bumbu Regency, to foster Love for the Al Quran/Holy Book, the Art of reading the Al Quran and concern for humans and Sportsmanship among the Community.</p> <p>https://www.sarimulya-mantewe.desa.id/artikel/2024/6/4/mtq-nasional-xx-tingkat-kecamatan-mantewe-resmi-ditutup-di-desa-mentawakan-mulia-1#!</p>

Kegiatan Tanggung Jawab Sosial Lingkungan Social Environment Responsibility Activities

No.	Jenis Kegiatan Activities	Aspek SDG SDG Aspects	Penjelasan Descriptions	Pencapaian Achievements
9	Bantuan Dana Iuran BPJS Ketenagakerjaan BPU Pekerja Rentan dan Guru Ngaji Periode Januari -Desember 2024 BPJS Employment Contribution Fund Assistance for Vulnerable Workers and Religious Teachers for the January-December 2024 Period.	<ul style="list-style-type: none"> - Kesetaraan gender (gender equality) SDG-No.5. - Pekerjaan layak dan pertumbuhan ekonomi (Decent Work and Economy Growth). SDG-No.8. - Berkurangnya kesenjangan (Reduce Inequality) SDG-No.10. - Kota dan komunitas berkelanjutan (Sustainable Cities and Communities). SDG- No.11. - Kemitraan untuk mencapai tujuan (Partnership for The Goals) SDG- no.17 - Perdamaian, keadilan, dan kelembagaan yang tangguh (Peace, Justice, and Strong Institution). SDG- No.16. - Gender equality SDG-No.5. - Decent Work and Economic Growth. SDG-No.8. - Reduce Inequality SDG-No.10. - Sustainable Cities and Communities. SDG- No.11. - Partnership for The Goals SDG- no.17 - Peace, Justice, and Strong Institutions. SDG- No.16. 	<p>Kegiatan di lakukan di desa dan masyarakat beberapa desa di sekitar Perusahaan. Activities are carried out in villages and communities in several villages around the Company.</p>	<p>Kegiatan di lakukan secara rutin tiap bulan pada tiap tahun . dengan bekerjasama dengan BPJS kabupaten Tanah bumbu yang di peruntukkan untuk di lingkungan Perusahaan dan masyarakat. Activities are carried out routinely every month every year. in collaboration with BPJS Tanah Bumbu Regency which is intended for the Company and community environment.</p> <p>https://mc.tanahbumbuka.b.go.id/jhonlin-group-bantu-1-400-nelayan-pkl-dan-guru-ngaji-dapatkan-program-bpis-ketenagakerjaan/</p> <p>https://kalsel.antaranews.com/berita/340305/jhonlin-group-bantu-1400-pekerja-informal-dengan-program-bpiamsostek</p>
10	Bantuan alat berat untuk perbaikan jalan Heavy equipment assistance for road repairs.	<ul style="list-style-type: none"> - Tanpa kemiskinan (No Poverty) SDG-No.1. - Tanpa kelaparan (Zero Hunger) SDG-No.2. - Pekerjaan layak dan pertumbuhan ekonomi (Decent Work and Economy Growth). SDG-No.8. - Berkurangnya kesenjangan (Reduce Inequality) SDG-No.10. - Kota dan komunitas berkelanjutan (Sustainable Cities and Communities). SDG- No.11. - Kemitraan untuk mencapai tujuan (Partnership for The Goals) SDG-No.17. - No Poverty SDG-No.1. - Zero Hunger SDG-No.2. - Decent Work and Economic Growth SDG-No.8. - Reduce Inequality SDG-No.10. - Sustainable Cities and Communities SDG- No.11. - Partnership for The Goals SDG- No.17. 	<p>Untuk perbaikan kerusakan parah/putus jalan desa Cantung Kiri Hulu menuju Cantung Kiri Hilir yang rusak akibat hujan For repairs to severely damaged/broken village roads from Cantung Kiri Hulu to Cantung Kiri Hilir which were damaged due to rain.</p>	<p>Bantuan dapat membantu memperlancar transportasi yang di gunakan banyak masyarakat yang hubungkan dua Desa dan jalan menuju ibukota kabupaten Kota Baru dan Batulicin. Assistance can help smooth the transportation used by many communities that connect two villages and the road to the district capitals of Kota Baru and Batulicin.</p>

Kegiatan Tanggung Jawab Sosial Lingkungan Social Environment Responsibility Activities

No.	Jenis Kegiatan Activities	Aspek SDG SDG Aspects	Penjelasan Descriptions	Pencapaian Achievements
11	Bantuan dana penyuluhan pencegahan stunting Funding assistance for stunting prevention counseling.	<ul style="list-style-type: none"> - Tanpa kemiskinan (No Poverty) SDG-No.1. - Tanpa kelaparan (Zero Hunger) SDG-No.2. - Pekerjaan layak dan pertumbuhan ekonomi (Decent Work and Economy Growth). SDG-No.8. - Berkurangnya kesenjangan (Reduce Inequality) SDG-No.10. - Konsumsi dan produksi yang bertanggung jawab (Responsible Consumption and Production). SDG-No.12. - No Poverty SDG-No.1. - Zero Hunger SDG-No.2. - Decent Work and Economic Growth. SDG-No.8. - Reduce Inequality SDG-No.10. - Responsible Consumption and Production. SDG- No.12. 	Kegiatan skala Kabupaten di Desa melalui petugas POSYANDU dan PKK desa, Mekar Sari, Mentawakan Mulia, desa Sari Mulia dan Cantung Kiri Hulu. Regency scale activities in the Village through POSYANDU and PKK village officers, Mekar Sari, Mentawakan Mulia, Sari Mulia village and Cantung Kiri Hulu.	<p>Penyuluhan dan penguatan oleh Pembina PKK tingkat Kabupaten Tanah Bumbu dan Dinas terkait di lakukan di lingkungan desa dan perusahaan sebagai desa percontohan. memberikan pencerahan ke pada warga bahayanya Stunting untuk generasi Penerus. pencegahan sejak dini dapat di lakukan masyarakat</p> <p>Counseling and inauguration by the PKK Supervisor at Tanah Bumbu Regency level and related agencies are carried out in the village and company environment as a pilot village. providing enlightenment to residents about the dangers of Stunting for the next generation. Early prevention can be carried out by the community</p> <p>https://kalimantansmart.info/rembuk-stunting-kecamatan-mantewe/</p> <p>https://www.sarimulya-mantewe.desa.id/artikel/2023/11/27/mengenal-lebih-dekat-5-sasaran-stunting</p> <p>https://kalsel.bpk.go.id/wp-content/uploads/2024/12/Stunting-Tanah-Bumbu-intervensi-cegah-stunting-secara-serentak.pdf</p>
12	Bantuan Pemeliharaan kendaraan satsamapta PolRes dan PolSek Assistance for maintenance of Satsamapta PolRes and PolSek vehicles.	<ul style="list-style-type: none"> - Kota dan komunitas berkelanjutan (Sustainable Cities and Communities). SDG- no.11 - Kemitraan untuk mencapai tujuan (Partnership for The Goals) SDG- no.17 - Sustainable Cities and Communities. SDG- No.11. - Partnership for The Goals SDG- No.17. 	Bantuan untuk Polsek dan PolRes di Tanah Bumbu dan Kota Baru. Assistance for Police Stations and Police Resorts in Tanah Bumbu and Kota Baru.	<p>Kembalinya/melancarkan unit patrol yang selama ini tidak di fungsikan di karenakan kerusakan dan menghambat operasi Polres di gunakan Bantuan dalam cakupan Kabupaten yang membantu Masyarakat dalam bidang KANTIBNAS secara keseluruhan yang di koordinir oleh Polsek dan PolRes di Kabupaten Tanah Bumbu dan Kota Baru.</p> <p>The return/launching of patrol units that have not been used due to damage and hampering Polres operations is used as assistance within the Regency scope that helps the Community in the field of KANTIBNAS as a whole which is coordinated by the Polsek and PolRes in Tanah Bumbu and Kota Baru Regencies.</p>

Tanggung Jawab Pengembangan Produk / Jasa Berkelanjutan

Perseroan terus berupaya pengembangan produk dan layanan dengan melakukan antara lain :

1. Mengangkut Tandan Buah Segar (TBS) dengan perahu/Rakit, yang berfungsi untuk mengangkut TBS disaat musim hujan dan areal tergenang
2. Langsir TBS dengan hiline, yang berfungsi untuk mengangkut TBS dijalan yang tidak dapat dilalui Dump Truck.
3. Pemetaan Kelapa Sawit menggunakan drone, yang berfungsi untuk pemetaan kebun kelapa sawit, pemetaan jumlah populasi/pokok kelapa sawit, pemetaan kondisi tanaman maupun topografi.
4. Penggunaan CCTV, yang berfungsi untuk pengawasan kegiatan operasional pabrik dan pos keamanan.
5. Penggunaan sensor wajah, yang berfungsi untuk penggunaan sensor wajah untuk absensi karyawan.
6. Line Recycle Storage Tank (penambahan instalasi pipa inject steam) yang berfungsi untuk recycle minyak yang ada di storage tank untuk menjaga kualitas minyak.
7. Understow (changes design shaft gearbox undertow) yang berfungsi untuk mengantarkan lori bermuatan sawit baik yang akan disterilisasi ataupun setelah disterilisasi.

Responsibility of Sustainable Products / Services

The company continues to strive to develop products and services by doing the following:

1. Transporting Fresh Fruit Bunches (FFB) by boat/raft, which functions to transport FFB during the rainy season and flooded areas
2. Transporting FFB with hilines, which function to transport FFB on roads that cannot be traversed by dump trucks.
3. Oil Palm Mapping using drones, which functions to map oil palm plantations, map the number of oil palm populations/trees, map the condition of plants and topography.
4. Use of CCTV, which functions to monitor factory operational activities and security posts.
5. Use of facial sensors, which functions to use facial sensors for employee attendance.
6. Line Recycle Storage Tank (addition of steam injection pipe installation) which functions to recycle oil in the storage tank to maintain oil quality.
7. Understow (changes in the design of the undertow shaft gearbox) which functions to deliver lorries loaded with palm oil, whether they are to be sterilized or have just been sterilized.

Evaluasi Produk dan Jasa

Perseroan bertanggung jawab dalam memberikan produk/jasa yang aman kepada para pelanggan. Sebelum menyediakan produk dan layanannya, Perseroan telah menguji keamanan produknya dan senantiasa memberikan informasi secara tertulis terkait produk dan layanan yang diberikan.

Dampak Produk/Jasa

Produk dan layanan yang diberikan Perseroan tidak memiliki dampak negative bagi para pelanggan, sepanjang produk dan layanan Perseroan digunakan sesuai dengan instruksi dan anjuran yang diberikan. Pada 2024 tidak ada produk Perseroan yang ditarik kembali dari pasaran.

Jumlah Produk yang ditarik kembali

Pada tahun 2024 tidak ada informasi produk Perseroan yang ditarik kembali

Survei Kepuasan Pelanggan Terhadap Produk dan/atau Jasa Keuangan Berkelanjutan

Pada tahun 2024 terjadi peningkatan kepuasan pelanggan sebesar 10%, hal tersebut mencerminkan bahwa pelanggan merasakan tingkat kepuasan yang tinggi atas produk yang dihasilkan oleh Perseroan.

Evaluation of Products and Services

The Company is responsible for providing safe products/services to customers. Before providing its products and services, the Company has tested the safety of its products and always provides written information regarding the products and services provided.

Product/Service Impact

The products and services provided by the Company do not have a negative impact on customers, as long as the Company's products and services are used in accordance with the instructions and recommendations given. In 2024, none of the Company's products were recalled from the market.

Number of Products Recalled

In 2024, there was no information on the Company's products being recalled

Customer Satisfaction Survey on Sustainable Financial Products and/or Services

In 2024, there was a 10% increase in customer satisfaction, reflecting that customers feel a high level of satisfaction with the products produced by the Company.

LAIN-LAIN

MISCELLANEOUS

Verifikasi Tertulis dari Pihak Independensi

Tidak ada Informasi Verifikasi Tertulis dari Pihak Independensi.

Written Verification from an Independent Party

No Written Verification Information from an Independent Party.

LEMBAR UMPAN BALIK

Laporan Keberlanjutan PT Jhonlin Agro Raya Tbk Tahun 2024 diterbitkan untuk memberikan gambaran mengenai kinerja keberlanjutan Perusahaan. Kami menghargai masukan, umpan balik atau saran untuk perbaikan di masa mendatang.

Data Pribadi

Nama (jika berkenan) : _____
Institusi/Perusahaan : _____
E-mail : _____
Nomor Telepon : _____

Grup Pemangku Kepentingan

- | | |
|--|---|
| <input type="checkbox"/> Pemegang Saham dan Investor | <input type="checkbox"/> Media Massa |
| <input type="checkbox"/> Pelanggan | <input type="checkbox"/> Analisis Keuangan |
| <input type="checkbox"/> Karyawan | <input type="checkbox"/> Mitra Bisnis |
| <input type="checkbox"/> Regulator | <input type="checkbox"/> Masyarakat dan Komunitas |
| <input type="checkbox"/> Kontraktor/Subkontraktor/Vendor/Pemasok | <input type="checkbox"/> Lainnya: _____ |

- Laporan ini menyajikan informasi yang material dan lengkap.
 Ya Tidak
- Laporan ini menyajikan informasi yang jelas dan mudah dipahami.
 Ya Tidak
- Laporan ini menyajikan informasi penting yang Anda butuhkan.
 Ya Tidak
- Laporan ini memberikan kemudahan bagi Anda dalam mencari informasi tertentu.
 Ya Tidak
- Laporan ini menjelaskan kinerja keberlanjutan Perusahaan secara transparan.
 Ya Tidak

Harap memberikan penilaian atas topik material di bawah ini berdasarkan kepentingannya untuk Anda:

No.	Topik	Skor				
		1 Sangat Tidak Penting	2 Tidak Penting	3 Cukup Penting	4 Penting	5 Sangat Penting

Mohon memberikan masukan dan saran tambahan berkaitan dengan laporan ini:

Terima kasih atas partisipasi Anda. Anda dapat mengirimkan lembar umpan balik ini melalui e-mail atau pos ke alamat di bawah ini:

PT Jhonlin Agro Raya Tbk
Jl. Kodeco KM.1
Kelurahan Gunung Antasari
Kecamatan Simpang Empat Kabupaten Tanah Bumbu
Kalimantan Selatan
Email : corsec@ptjar.com

FEEDBACK SHEET

PT Jhonlin Agro Raya Tbk Sustainability Report 2024 is published to provide an overview of the Company's sustainability performance. We appreciate any input, feedback or suggestions for future improvements.

Personal Data

Name (if desired) : _____
 Institution/Company : _____
 E-mail : _____
 Phone Number : _____

Stakeholder Group

- | | |
|---|--|
| <input type="checkbox"/> Shareholders and Investors | <input type="checkbox"/> Mass Media |
| <input type="checkbox"/> Customer | <input type="checkbox"/> Financial Analyst |
| <input type="checkbox"/> Employees | <input type="checkbox"/> Business Partners |
| <input type="checkbox"/> Regulators | <input type="checkbox"/> Society and Community |
| <input type="checkbox"/> Contractor/Subcontractor/Vendor/Supplier | <input type="checkbox"/> Others: _____ |

- This report presents material and complete information.
 Yes No
- This report presents information that is clear and easy to understand.
 Yes No
- This report provides the essential information you need.
 Yes No
- This report makes it easy for you to search for specific information.
 Yes No
- This report explains the Company's sustainability performance in a transparent manner.
 Yes No

Please rate the material topics below based on their importance to you:

No.	Topic	Score				
		1 Very Unimportant	2 Not Important	3 Quite Important	4 Important	5 Very Important

Please provide additional feedback and suggestions regarding this report:

Thank you for your participation. You can send this feedback sheet by *e-mail* or post to the address below:

PT Jhonlin Agro Raya Tbk
Jl. Kodeco KM.1
Gunung Antasari Village
Kecamatan Simpang Empat Kabupaten Tanah Bumbu
South Kalimantan
Email : corsec@ptjar.com

Tanggapan Terhadap lembar Umpan Balik Laporan Keberlanjutan Tahun Sebelumnya

Atas Laporan Keberlanjutan tahun yang lalu, Perseroan tidak menerima tanggapan dari masyarakat/Publik.

Responses to the Feedback Sheet of the Previous Year's Sustainability Report

Regarding last year's Sustainability Report, the Company did not receive any feedback from the community/public.

Daftar Pengungkapan Sesuai Peraturan Otoritas Jasa Keuangan Nomor 51/POJK.03/2017

Bentuk Daftar Pengungkapan disusun dengan format sebagai berikut :

Disclosure List in accordance with the Financial Services Authority Regulation Number 51/POJK.03/2017

The Disclosure List is structured in the following format:

No. Indeks Index No.	Nama Indeks Index Name	Halaman Page
A	STRATEGI KEBERLANJUTAN SUSTAINABILITY STRATEGY	3
A.1	Penjelasan Strategi Keberlanjutan Explanation of Sustainability Strategy	3
B	IKHRISAR STRATEGI KEBERLANJUTAN IKHRISAR SUSTAINABILITY STRATEGY	4
B.1	Aspek Ekonomi Economic Aspects	4
B.2	Aspek Lingkungan Hidup Environmental Aspects	4
B.3	Aspek Sosial Social Aspects	5
C	PROFIL PERSEROAN COMPANY PROFILE	7
C.1	Sekilas Perseroan, Visi, Misi, dan Nilai Keberlanjutan Company Overview, Vision, Mission, and Sustainability Values	9
C.2	Alamat Perseroan Company Address	10
C.3	Skala Perseroan Company Scale	11
C.4	Produk, Layanan dan Kegiatan Usaha Products, Services and Business Activities	16
C.5	Keanggotaan Asosiasi Association Membership	19
C.6	Perubahan Perseroan yang bersifat Signifikan Significant Changes in the Company	21
D	PENJELASAN DIREKSI EXPLANATION OF THE BOARD OF DIRECTORS	22
D.1	Kebijakan Untuk Merespon Tantangan Dalam Pemenuhan Strategi Keberlanjutan Policies to Respond to Challenges in Fulfilling the Sustainability Strategy	23
E	TATA KELOLA KEBERLANJUTAN SUSTAINABILITY GOVERNANCE	29
E.1	Penanggung Jawab Penerapan Praktik Keberlanjutan Person in Charge of Sustainability Practices Implementation	30

No. Indeks Index No.	Nama Indeks Index Name	Halaman Page
E.2	Pengembangan Kompetensi Terkait Praktik Keberlanjutan Selama Tahun 2024 Competency Development Related to Sustainability Practices During 2024	31
E.3	Penilaian Risiko Atas Penerapan Keuangan Berkelanjutan Risk Assessment of Sustainable Finance Implementation	32
E.4	Hubungan Dengan Pemangku Kepentingan Relationship with Stakeholders	33
E.5	Permasalahan Terhadap Penerapan Praktik Keberlanjutan Issues with the Implementation of Sustainability Practices	34
F	KINERJA KEBERLANJUTAN SUSTAINABILITY PERFORMANCE	35
F.1	Kegiatan Membangun Budaya Keberlanjutan Activities to Build a Culture of Sustainability	36
F.2	Perbandingan Target dan Kinerja Produksi, Target Pembiayaan, atau Investasi, Pendapatan dan Laba Rugi Comparison of Production Target and Performance, Financing Target, or Investment, Revenue and Profit and Loss	36
F.3	Perbandingan Target dan Realisasi Investasi Pada Proyek Berwawasan Lingkungan Comparison of Target and Realization of Investment in Environmentally Sound Projects	37
F.4	Biaya Program Lingkungan Hidup Environmental Program Costs	38
F.5	Penggunaan Material yang Ramah Lingkungan Use of Environmentally Friendly Materials	38
F.6	Jumlah dan Intensitas Penggunaan Energi Amount and Intensity of Energy Use	39
F.7	Upaya dan Pencapaian Efisiensi Energi Energy Efficiency Efforts and Achievements	40
F.8	Jumlah Penggunaan Air Total Water Usage	40
F.9	Dampak Wilayah Operasional atas Keanekaragaman Hayati Operational Area Impacts on Biodiversity	41
F.10	Upaya Konservasi Keanekaragaman Hayati Biodiversity Conservation Efforts	41
F.11	Jumlah dan Intensitas Penggunaan Emisi Amount and Intensity of Emission Use	41

No. Indeks Index No.	Nama Indeks Index Name	Halaman Page
F.12	Upaya Pengurangan Emisi Emission Reduction Efforts	42
F.13	Jumlah Limbah dan Efluen yang Dihasilkan berdasarkan jenis Amount of Waste and Effluent Generated by type	42
F.14	Mekanisme Pengelolaan Limbah Waste Management Mechanism	43
F.15	Tumpahan yang terjadi Spills that occur	44
F.16	Jumlah dan Materi Pengaduan Lingkungan Hidup yang Diterima dan Diselesaikan Number and Material of Environmental Complaints Received and Resolved	44
F.17	Komitmen Kami Our Commitment	45
F.18	Kesetaraan Kesempatan Bekerja Equal Employment Opportunity	45
F.19	Tenaga Kerja Anak dan Tenaga Kerja Paksa Child Labor and Forced Labor	45
F.20	Upah Minimum Regional Regional Minimum Wage	45
F.21	Lingkungan Bekerja yang Layak dan Aman Decent and Safe Working Environment	46
F.22	Pelatihan dan Pengembangan Kompetensi Karyawan Employee Competency Training and Development	46
F.23	Dampak Operasi Terhadap Masyarakat Sekitar Impact of Operations on Surrounding Communities	47
F.24	Pengaduan Masyarakat Community Complaints	47
F.25	Kegiatan Tanggung Jawab Sosial Lingkungan Environmental Social Responsibility Activities	48
F.26	Inovasi dan Pengembangan Produk/Jasa Keuangan Berkelanjutan Innovation and Development of Sustainable Finance Products/Services	55

No. Indeks Index No.	Nama Indeks Index Name	Halaman Page
F.27	Evaluasi Produk dan Jasa Product and Service Evaluation	56
F.28	Dampak Produk/Jasa Product/Service Impact	56
F.29	Jumlah Produk yang ditarik kembali Number of recalled products	56
F.30	Survei Kepuasan Pelanggan Terhadap Produk dan/atau Jasa Keuangan Berkelanjutan Customer Satisfaction Survey on Sustainable Financial Products and/or Services	56
G	LAIN_LAIN OTHER	57
G.1	Verifikasi Tertulis dari Pihak Independensi Written Verification of Independence	57
G.2	Lembar Umpan Balik Feedback Sheet	58
G.3	Tanggapan Terhadap lembar Umpan Balik Laporan Keberlanjutan Tahun Sebelumnya Responses to the Feedback sheet of the previous year's Sustainability Report	60
G.4	Daftar Pengungkapan Sesuai Peraturan Otoritas Jasa Keuangan Nomor 51/POJK.03/2017 List of Disclosures in accordance with Financial Services Authority Regulation Number 51/POJK.03/2017	60